



AB Ångpanneföreningen Årsredovisning 2001

Innehåll

Verksamheten i sammandrag	4
VD har ordet	8
Medarbetarna	11
El & Instrument	16
Energi, Miljö & Process	17
VVS	18
Data, Elektronik & Mekanik	19
Kontroll & Besiktning	20
Utbildning & Management	21
Miljö	24
Forskning & Utveckling	25
Konsultrörelsen	26
Affärsidé, mål och strategier	28
Känslighetsanalys	32
Ekonomi i sammandrag	34
ÅF-aktien	36
Förvaltningsberättelse	38
Resultaträkningar	42
Kassaflödesanalys	43
Balansräkningar	44
Noter	46
Revisionsberättelse	52
Styrelseberättelse	53
Styrelse	54
Ledande befattningshavare	56
Adresser	58

Bolagsstämma

Aktieägarna i AB Ångpanneföreningen (publ) kallas till ordinarie bolagsstämma måndagen den 29 april 2002 kl. 17.00 på AB Ångpanneföreningens huvudkontor, Fleminggatan 7, Stockholm.

Rätt att delta

Aktieägare som önskar delta i bolagsstämman skall

- dels vara införd i den av Värdepapperscentralen VPC förda aktieboken senast fredagen den 19 april 2002
- dels anmäla sitt deltagande till bolagets huvudkontor senast torsdagen den 25 april 2002 klockan 16.00.

Endast aktieägare som är ägarregistrerad, det vill säga införd i eget namn i den av VPC förda aktieboken, har rätt att delta i bolagsstämman.

Det innebär att den aktieägare, som har valt att förvaltarregistrera sina aktier genom banks notariatavdelning eller enskild fondhandlare, senast fredagen den 19 april 2001 tillfälligt måste ha omregistrerat sina aktier i eget namn för att ha rätt att delta i bolagsstämman.

Anmälan

Anmälan om deltagande i bolagsstämman kan göras till AB Ångpanneföreningen, Informationsavdelningen, Box 8133, 104 20 Stockholm, tfn 08 657 10 00, fax 08 653 56 13 eller www.af.se

Vid anmälan uppges namn, person- alternativt organisationsnummer, adress, telefonnummer samt registrerat aktieinnehav. Behörighetshandlingar, såsom fullmakt, registreringsbevis med mera, skall biläggas anmälan.

Utdelning

Styrelsen föreslår att det till aktieägarna utdelas 13 kronor per aktie. Som avstämningsdag för rätt att erhålla utdelning föreslås fredagen den 3 maj 2002. Utbetalning genom VPC beräknas ske onsdagen den 8 maj 2002.

Ekonomisk information 2002

Delårsrapport (3 månader): 29 april.

Delårsrapport (6 månader): 13 augusti.

Delårsrapport (9 månader): 23 oktober.

Rapporterna finns på svenska och engelska.

Finansiell information från ÅF publiceras även på www.af.se

I våra ögon är världen fylld av möjligheter.

*Möjligheter att effektivisera industriell
produktion. Att göra mer användarvänliga
och pålitliga IT-lösningar. Att utveckla
nya system och produkter snabbare. Att
hushålla bättre med energi och effektivi-
sera installationer. Att göra samhället mer
miljöanpassat.*

*Möjligheter för industri, näringsliv,
kommuner, myndigheter och biståndsorga-
nisationer. I Sverige och utomlands. Vi finns
i tio länder, men arbetar över hela världen.
2 500 konsulter, var och en specialist på
sitt område.*

*Tillsammans ett av Europas ledande
konsultföretag.*

En värld av möjligheter



2001 i sammandrag

Koncernresultat före skatt 88 (331) MSEK.

Omsättning 1 963 (1 747) MSEK gör ÅF till Sveriges största teknikkonsult.

Struktursatsning för att stärka den ledande positionen som europeisk skogsindustrikonsult.

Fortsatt prioritering av telekomverksamheten.

Utdelningsförslag 13 (13) kronor per aktie.

”Under de senaste sex, sju åren har ÅF vuxit från 1 300 medarbetare till 2 500. ÅF har etablerat sig i ytterligare sex länder i Europa utöver de två som ÅF redan tidigare fanns i. Antalet medarbetare i utlandsbolagen har ökat från 100 till 500.

ÅF är Europas tjugonde största teknikkonsultbolag från att tidigare ha legat på trettionde plats. Detta visar att ÅF har varit strukturellt aktivt. Det tycker jag att utvecklingen ger stöd för.

Och ÅF har goda förutsättningar att fortsätta att vara det – på vårt vis.”

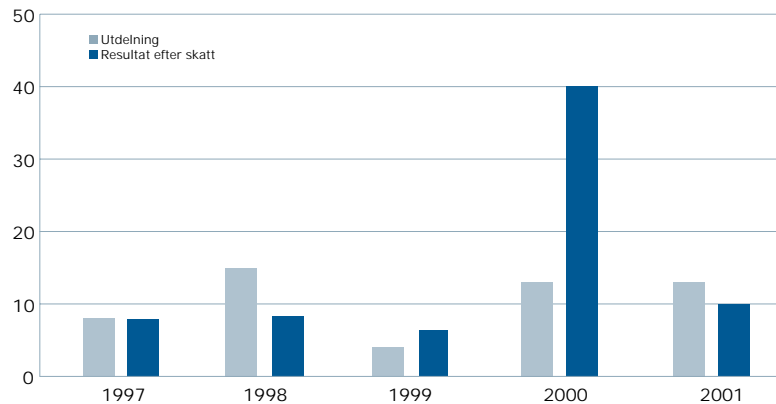
Gunnar Grönkvist, VD


Koncernens nyckeltal

Koncernens nyckeltal	1997	1998	1999	2000	2001
Rörelsens intäkter, MSEK	1 169	1 312	1 612	1 747	1 963
Resultat efter finansnetto, MSEK	68	82	55	331	88
Vinstmarginal, procent	5,8	6,2	3,4	18,9	4,5
Antal årsanställda inklusive intressebolag	1 764	1 910	2 222	2 191	2 470
Justerad soliditet, procent	54,4	51,8	38,7	44,2	46,3
Avkastning på eget kapital, procent	12,1	12,6	10,2	52,6	10,6
Vinst/aktie efter skatt, kronor	7,87	8,35	6,35	40,04	9,91
Substansvärde/aktie, kronor	82	86	77	122	118
Utdelning/aktie, kronor	8,00	15,00	3,50	13,00	13,00*

* Styrelsens förslag till bolagsstämman

Resultat och utdelning per aktie, SEK





Ett företag som växer långsamt blir starkt.

Vi har haft hundra år av stadig tillväxt. Verksamheten förgrenar sig allt längre ut över världen, inom fem år har vi nått till toppen i Europa. Alla våra medarbetare inom Process & Anläggning kommer att få ytterligare näring för sin utveckling.

Enda risken är väl att konkurrenterna hamnar i skuggan.





ÅF kan fortsätta att utvecklas på egen hand

Medan 2000 började med en svag efterfrågan och låg lönsamhet för ÅF och avslutades med ett bättre kapacitetsutnyttjande och ett tillfredsställande resultat, utvecklades 2001 på motsatt sätt. Kapacitetsutnyttjandet och lönsamheten var bra under det första halvåret, men försämrades under det andra. Under perioden juli 2000 till juni 2001 nådde ÅF en marginal på 7 procent. Under det andra halvåret 2001 var lönsamheten svag. Avgörande för denna försämring var de markant sämre marknadsbetingelserna – främst inom telekomsektorn.

Konjunktur nedgången och andra dramatiska händelser i omvärlden förändrade ÅFs marknadsförutsättningar på ett påtagligt sätt. Trots detta var det SWECOs offentliga bud på ÅF som

kom att prägla senare delen av 2001.

Via ett förvärv av ÅF skulle SWECO skapa ett konsultföretag med 4 500 medarbetare och detta företag skulle få ett tjänsteutbud som täckte alla teknikonsultområden. Från att svara för arkitekturen av ett bostadsområde eller att göra geotekniska undersökningar till att ta ett utvecklings- och underhållsansvar för en av Ericssons radiobasstationer. Eller att vidareutveckla och förvalta Volvohandelns egen IT-lösning – TACDIS. Genom denna fusion skulle företagen delta i den ständigt aktuella frågan om behovet av strukturomvandling.

ÅF är strukturellt aktivt

Frågan är om ÅF under de senaste åren har deltagit i branschens strukturomvandling och tagit initiativ till struktur-

affärer? Det anser jag. Strukturella åtgärder behöver inte vara enskilda, mycket stora förvärv eller sammanslagningar. De kan också – med mitt sätt att se det – vara ett antal åtgärder för att på några års sikt åstadkomma en väsentligt annan struktur än vad som gällde tidigare.

Under de senaste sex, sju åren har ÅF vuxit från 1 300 medarbetare till 2 500. ÅF har etablerat sig i ytterligare sex länder i Europa utöver de två som ÅF redan tidigare fanns i. Antalet medarbetare i utlandsbolagen har ökat från 100 till 500. ÅF är Europas tjugonde största teknikonsultbolag från att tidigare ha legat på trettionde plats. Detta visar att ÅF har varit strukturellt aktivt. Det tycker jag att utvecklingen ger stöd för. Och ÅF har goda förutsättningar att fortsätta att vara det – på vårt vis.

Det finns ett antal argument för att strukturförändringar i teknikkonsultbranschen med fördel kan ske på det sätt som ÅF har agerat. Det viktigaste argumentet är svårigheter att fusionera stora, renodlade tjänsteföretag – vart och ett med sin kultur och sina särdrag. Historien är full av mer eller mindre tveksamma fusioner, där vitala delar av resurserna har försvunnit till nackdel för ägarna, kunderna och medarbetarna.

Det finns också betydande motiv för att koncentrera sina insatser till ett fåtal kompetensområden eller marknadssegment. Ett alltför brett företag riskerar att bli otydligt mot kunderna och mista sin förmåga att ha bästa möjliga kompetens inom alla områden. Att det dessutom försvarar möjligheten att vara en attraktiv arbetsgivare för de toppkrafter som behövs är naturligtvis särskilt känsligt för ett konsultföretag som ÅF.

ÅF har mycket goda förutsättningar att under de närmaste tre, fyra åren ta ett antal ytterligare steg inom våra etablerade teknikområden och med ännu större utlandsambitioner. Det leder till ett ÅF som då har 3 000-3 500 medarbetare och omsätter lika många miljoner kronor.

Ett ÅF som är bland de 15 största i Europa och som har en ännu starkare position hos våra kunder än nu. Ett ÅF som har fått förmånen att utvecklas genom ett antal mindre och väl avvägda steg – flertalet i rätt riktning. Och där ÅFs kultur och goda klimat inte äventyras.

Detta är fullt möjligt och helt förenligt med uppslagsbokens förklaring av ordet strukturomvandling.

En stark inledning på 2001

Under det första halvåret 2001 var ÅFs resultat det bästa någonsin under en sexmånadersperiod. Det var verksamheten inom marknadsområdena Installation samt System & Produkter som hade god lönsamhet. Den del av ÅF som är inriktad mot Process & Anläggning för industri- och energisektorerna verkade på en marknad med svag efterfrågan. Trots detta nådde ÅF sammantaget ett bra resultat under årets första sex månader.

Den begynnande konjunktursvagn som noterades under varen blev mycket tydlig efter sommaren. Nedgången förstärktes av andra, omvälvande och dramatiska händelser i USA.

För ÅFs del kom detta i första hand att påverka System & Produkter och då främst telekomsektorn. Medan lönsamheten under det första halvåret låg på över 10 procents vinstmarginal, blev det andra halvårets marginal nära noll. Den resultatförsämring, som ÅF i sin helhet tvingades notera under det andra halvåret jämfört med det första, kan helt hänföras till ÅFs teknikområde Data, Elektronik & Mekanik.

Efterfrågan inom Installation, som påverkar ÅFs teknikområde VVS samt delar av El & Instrument, var god under hela året. ÅFs koncept – funktionsanpassade installationer – mottogs mycket positivt av marknaden. Kapacitetsutnyttjandet och lönsamheten var mycket god.

Vid mitten av 1990-talet etablerades teknikområde Kontroll & Besiktning med målet att ta 25 procent av marknaden samt att komplettera ÅFs tjänster inom främst Process & Anläggning.

Efter ett antal inledande, olönsamma år nådde verksamheten över 20 procents marknadsandel och ett positivt resultat under 2001. Genom de investeringar som har gjorts i verksamheten sedan starten och den konkurrenskraft som därigenom har nåtts, kommer lönsamheten att förbättras markant framöver.

ÅFs utveckling de närmaste åren

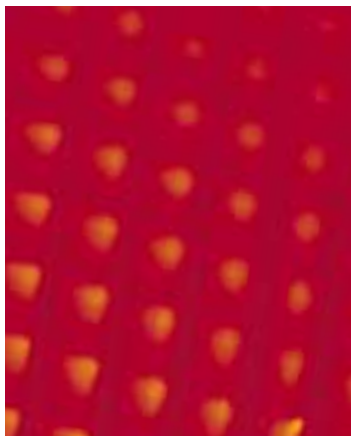
Vid inledningen av 2001 fastlade styrelsen strategin för ÅFs utveckling under de närmaste åren. Ett av målen är en tillväxt på lägst sju procent per år. Ett annat är att koncentrera verksamheten till de områden inom vilka ÅF redan verkar. Detta innebär fortsatt expansion inom Process & Anläggning, System & Produkter samt Installation – alla med inriktning mot näringslivets behov av kvalificerade tjänster inom teknik och IT.

Den starkaste tillväxten förväntas ske inom System & Produkter – där expansionen under de senaste åren har varit över 20 procent. Efterfrågesituationen är sedan sommaren 2001 mycket svag. Detta påverkar kortsiktigt lönsamheten men ger i gengäld goda möjligheter för ett finansiellt starkt ÅF att genomföra förvärv för att stärka konkurrenskraften och växa kraftfullt.

Ett annat område med hög prioritet för de närmaste åren är skogsindustrins behov av kvalificerade tjänster. Uppdrag för massa- och pappersindustrin har alltid varit en stor del av ÅFs totala volym. I runda tal 20 procent av omsättningen härrör från denna betydelsefulla del av industrin. Uppdragen kommer från hela världen – även om den europeiska marknaden är domi-



Process & Anläggning



System & Produkter



Installation

nerande. ÅFs konkurrenskraft inom området är god, vilket framgår av de volymer som denna marknad genererar varje år. I och med ägarengagemanget i finländska CTS Engineering – med nära 250 medarbetare – stärks ÅFs massa- och papperskonsultverksamhet i avsevärd grad.

Tillsammans med CTS når vi högsta internationella kompetens inom såväl massa som papper, samtidigt som ÅF ges väsentligt bättre konkurrenskraft på den betydelsefulla finländska marknaden. I och med CTS-förvärvet har ÅF konsultresurser för massa- och pappersindustrin etablerade i Sverige, Norge, Finland, Frankrike, Spanien, England och Tyskland – alla mycket betydelsefulla marknader. Arbetet med att ytterligare stärka ÅFs marknadsposition kommer att fortsätta de närmaste åren.

Genom ÅFs omfattande verksamhet för processindustrin samt inom energisektorn har ÅF genom åren byggt upp landets ledande miljökonsultresurs.

I takt med att verksamheten har vuxit och konkurrenskraften har ökat, har den internationellt inriktade uppdragsvolymen vuxit. I ÅFs strategi för de närmaste åren ligger ambitionen att växa kraftfullt samt att etablera konkurrenskraftiga resurser i några europeiska industrinationer.

I ÅFs strategi ingår också att fortsätta arbetet med att nå en väl avvägd balansräkning. Genom stora aktieutdelningar under de senaste åren har balansräkningen och det egna kapitalet minskats. Från och med 1997 har aktieägarna – inklusive utdelningsförslaget till bolagsstämman 2002 – erhållit 350 miljoner kronor i utdelning. Soliditeten ligger enligt styrelsens intentioner på något över 40 procent. Under 2001 minskades balansräkningen genom att huvuddelen av koncernens PRI-skuld löstes med medel från Alecta-återbäringen.

Det kan också vara värt att nämna att ÅFs balansräkning är fortsatt stark och att goodwilldelen av tillgångssidan

är 40 miljoner kronor i förhållande till ett justerat eget kapital på 700 miljoner kronor.

ÅFs strategiska ambitioner innebär sammantaget ett ÅF som om några år tillhör de allra största i Europa, som har sin kompetens koncentrerad till näringslivets behov av kvalificerade tjänster inom marknadsområdena Process & Anläggning, System & Produkter och Installation samt har fortsatt att etablera resurser i Europas industrinationer utanför Sverige. Ett ÅF som genererar en god räntabilitet på eget kapital och som av aktiemarknaden bedöms som ett offensivt företag.

Stockholm i mars 2002

Gunnar Grönkvist
Verkställande direktör



Topprykta som arbetsgivare

ÅFs goda rykte som arbetsgivare bekräftades åter genom en undersökning som genomfördes av Image Survey International i början av året. ÅF hamnar i topp bland de tekniska konsultföretagen vad gäller såväl kännedom som helhetsbetyg.

För att trygga medarbetarnas trivsel och välbefinnande pågår inom ÅF ett kontinuerligt arbete. Bland det viktigaste för en individ är att få återkoppling på hur hon eller han lyckas i sitt arbete. Detta sker i återkommande planeringssamtal mellan chef och medarbetare.

Inom ÅF vet vi genom återkommande enkäter att mer än 80 procent av medarbetarna deltar i planeringssamtal och att mer än 85 procent av medarbetarna tycker att de får kontinuerlig återkoppling på hur de utför sitt arbete.

En annan viktig åtgärd är friskvård, som bedrivs genom företagshälsovård och genom stöd till fritidsaktiviteter.

ÅF var också väl representerat i flera av de större arrangemangen inom motionsidrotten i Sverige under 2001. Exempelvis svarade ÅF för över 1 promille – mer än 100 deltagare eller fem procent av ÅF-medarbetarna – av de 90 000 deltagarna i Broloppet i samband med Öresundsbronns invigning. Ett 50-tal medarbetare deltog i 10-milaorienteringens sponsorlopp. Många ÅF-medarbetare ställde också upp i Göteborgsvarvet, Stockholmloppet, Stockholm Marathon och i de olika Vasaloppsarrangemangen.

Populär arbetsplats

I en Sifo-undersökning våren 2001 bland teknologer vid fem av landets största tekniska högskolor rankades ÅF bland de 10 procent mest attraktiva företagen. Ett utmärkt resultat för framtiden när vi söker nya uppdrag och rekryterar nya medarbetare.

Under läsåret 2001/2002 deltog ÅF i en mängd arbetsmarknadsdagar – från Luleå i norr till Lund i söder.

Ett 60-tal medarbetare var aktiva och träffade tusentals teknologer. Alla blir mycket imponerade av ÅF. "Inte kunde man ana att en Ångpanneförening erbjuder en så varierad och tekniskt framstående verksamhet i Sverige och utomlands."

Fler kvinnliga konsulter och chefer – Ja, tack!

Inom ÅF pågår ett projekt med syftet att bättre ta till vara kvinnors kompetens. Målet för projektet, som benämns Futura, är att under 2005 ha minst 20 procent kvinnliga konsulter – en fördubbling jämfört med 2000.

Bland aktiviteter under året kan nämnas en enkät med 500 mottagare inom ÅF i syfte att dels få en uppfattning om attityder till könsrelaterade frågor, dels synliggöra projektet inom organisationen. Enkätresultatet låg till grund för de dotterbolagsvisa mål och handlingsplaner som togs fram under året.

Exempel på frågor som diskuteras inom projektet är attityder, introduktionsprogram, individuella utvecklingsplaner, likabehandling vad gäller lön och uppmärksamhet, omväxlande och intressanta arbetsuppgifter, fler kvinnliga chefer, flexitid samt stöd vid föräldraskap. Samarbete har också etablerats med ett par högskolor.

Andelen kvinnliga konsulter var i februari 2002 15 (10) procent. Andelen kvinnliga konsultchefer var 11 (10) procent och andelen kvinnliga chefer totalt var 14 (12) procent.

Av ÅFs sex bolagsstämмоvalda styrelseledamöter är en kvinna. Av de fyra personalrepresentanterna i styrelsen är en kvinna.

ÅF Skolan

För att klara de administrativa delarna av konsultarbetet krävs utbildning i ledarskap, juridik, marknadsföring och ekonomi. Denna utbildning sker som regel i koncerngemensam regi inom ramen för ÅF Skolan.

Exempel på utbildning inom ÅF Skolan är introduktionsutbildning, säljträning, presentationsteknik, uppdragsledarutbildning och olika former av chefs- och ledarutveckling. Under senare år har uppdragsledarens uppgift särskilt uppmärksammats och mer än 500 uppdragsledare har erhållit "Uppdragsledarexamen".

Därtill finns kursen "Konsultrollen", som ger grundläggande kunskaper om konsultens agerande i uppdrag, avtalsrätt och ekonomi. Hittills har cirka 300 av ÅFs medarbetare deltagit i "Konsultrollen".

Ett tjugotal medarbetare avslutade en fyraveckors företagsledarutbildning, den femte omgången sedan 1990. I och med detta har mer än 100 medarbetare deltagit i ÅFs egen företagsledarutbildning och utgör en rekryteringsbas för framtida chefer inom ÅF.

Utöver ren kunskapsinhämtning tillför ÅF Skolan ett stort mervärde i form av erfarenhets- och kunskapsutbyte mellan deltagarna, vilket är till stor gagn för våra kunder.

Sammantaget, det vill säga i form av såväl interna som externa kursprogram, utbildades våra medarbetare i genomsnitt drygt 80 timmar under verksamhetsåret.

Policies

För att tydliggöra ÅFs inställning i ett flertal frågor som berör medarbetarna



finns inom ÅF policies för exempelvis personalpolitik, lönesättning, arbetsmiljö inkluderande aktiviteter mot negativ särbehandling, jämställdhetsplaner. För varje medarbetare tas en utvecklingsplan fram.

Antal medarbetare

Under 2001 hade ÅF totalt 2 470 (2 191) årsanställda. Exklusive intressebolag var antalet årsanställda 2 167 (2 044). Andelen nya medarbetare under verksamhetsåret var 20 (19) procent inklusive medarbetare i förvärvade företag.

Semester, föräldraledighet och övrig frånvarotid

Den totala frånvarotiden inklusive semester uppgick till 15,7 (14,8) procent av ordinarie arbetstid. Semester utgjorde 9,8 (9,5) procent, sjukdom 2,7 (2,6) procent och tjänstledighet 3,2 (2,7) procent.

I frånvaron för tjänstledighet ingår uttag av föräldraledighet och tillfällig vård av barn. Kvinnorna, som representerar 22 procent av medarbetarna, tog under 2001 ut 49 (55) procent av alla föräldraledighetsdagar och 23 (25) procent av timmarna för tillfällig vård av barn. Generellt kan sägas att männen i högre grad tar ut korttidsfrånvaro, medan kvinnorna är i stor majoritet när det gäller sammanhängande ledighet längre än fem dagar.

Sedan april 2001 betalar ÅF löneutfyllnad både till män och kvinnor som tar ut föräldraledighet. Tidigare betalades detta endast till kvinnorna.

Delägarskap

Medarbetarnas engagemang som delägare i AB Ångpanneföreningen är av stor betydelse. Genom direkt ägande i aktier samt i ÅFOND har ÅFs medarbetare ekonomisk delaktighet i verksamheten. För att ytterligare uppmuntra medarbetarnas delägarande erhåller från årsskiftet 2001/2002 alla nya medarbetare motsvarande en ÅF-aktie som start på ett sparande via Aktieinvest.

Kapacitetsutnyttjande

ÅFs debiteringsgrad – andel mot kund debiterad tid av den totala närvarotiden – var 69,7 (69,5) procent. Den icke debiterbara tiden avser

marknadsföring, utbildning, teknisk utveckling, ledning och administration. Av medarbetarna arbetar 93 procent med i huvudsak mot kund debiterbar verksamhet och 7 procent arbetar med enbart administrativa uppgifter.

Bonussystem

Inom ÅF finns ett resultatrelaterat bonussystem för medarbetarna. Systemet ger bonus på koncernresultatet samt på respektive dotterbolags resultat. För 2001 års verksamhet erhöll medarbetarna 7 (31) MSEK i bonus.

Belöningsystem med rörlig lön

Med början inom ÅFs teknikområde Data, Elektronik & Mekanik har sedan 1999 belöningsformer med rörlig lön, utöver marknadsmässig baslön, införts för 700 medarbetare. Upp till 20 procent av lönen kan vara rörlig med direkt koppling till prestation. Erfarenheterna av detta är hittills goda.

Rekreation

För rekreation har medarbetarna i ÅF möjlighet att hyra någon av de stugor och lägenheter som ägs, förvaltas och hyrs in av Ångpanneföreningens Personalstiftelse. Stugorna ligger i attraktiva områden, främst i fjällen och längs kusterna. Sammantaget utnyttjar ett par hundra familjer denna möjlighet varje år.

Inom ÅF finns aktiva kamratklubbar som erbjuder medarbetarna ett stort urval av aktiviteter. Exempel är motion, idrott, teater och konst.

Utbildning

	Andel i procent		
	1999	2000	2001
Akademisk	35	41	44
Gymnasial	59	57	54
Övrig	6	2	2

Anställningstid

Anställningstid, år	Andel i procent		
	1999	2000	2001
0 – 2	34	38	32
3 – 5	30	28	29
6 – 10	17	13	19
11 – 20	13	15	13
21 –	6	6	4

Genomsnittlig anställningstid 6,2 (6,1) år. Medarbetare i förvärvade företag räknas som nyanställda.

Åldersfördelning

Åldersgrupp, år	Andel i procent		
	1999	2000	2001
– 29	16	14	15
30 – 39	31	30	32
40 – 49	24	24	23
50 – 59	23	25	24
60 –	6	7	6

Genomsnittsåldern var 41,8 (42,3).

Andel nyanställda

Åldersgrupp, år	Andel i procent		
	1999	2000	2001
– 29	42	46	37
30 – 39	21	24	25
40 – 49	11	13	18
50 – 59	8	10	11
60 –	2	5	3
Totalt	18	19	20

Andel nyanställda inom respektive åldersgrupp vid årets slut. Medarbetare i förvärvade företag räknas som nyanställda.

Personalomsättning

Åldersgrupp, år	Andel i procent		
	1999	2000	2001
– 29	20	19	14
30 – 39	14	14	17
40 – 49	12	12	14
50 – 59	7	6	7
60 –	14	15	14
Totalt	13	12	13

Personalomsättningen anger andelen medarbetare i de olika åldersgrupperna som har slutat under året i förhållande till medelantalet medarbetare i motsvarande grupp.

Utbildning och FoU

	Tkr/årsanställd		
	1999	2000	2001
Utbildning	25	20	24
Forskning och utveckling	11	13	13
Totalt per årsanställd	36	33	37

Medarbetarna utbildas i genomsnitt drygt 80 timmar/år.

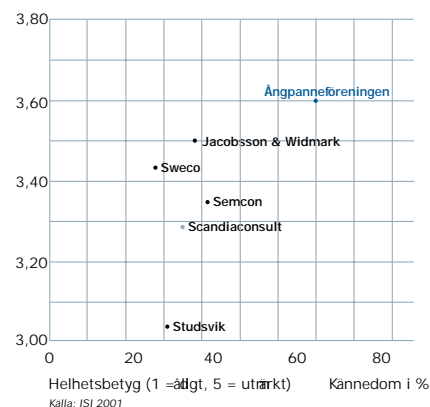
Ekonomiska data

	Tkr/årsanställd		
	1999	2000	2001
Omsättning	787	855	906
Resultat*	27	48	33
Personalkostnader	486	504	549
Förädlingsvärde**	513	552	582

* Resultat före finansnetto exklusive andel i intresseföretags resultat.

** Löner och sociala avgifter inklusive resultat före finansnetto.

Arbetsgivarimage



The background of the page is a large, abstract graphic. It features a gradient from dark red at the top to a lighter, more orange-red at the bottom. Overlaid on this gradient is a grid of small, semi-transparent, semi-circular or semi-square shapes, arranged in a pattern that recedes into the distance, creating a sense of depth and movement. The overall effect is modern and dynamic.

Vi sitter i framsätet på väg mot framtiden.

I en värld av ständig förändring är produktutveckling, funktionell design, säkerhetstänkande och smarta systemlösningar avgörande i den knivskarpa konkurrensen. Ledande företag i framtidsbranscherna anlitar oss inom System & Produkter för vår kompetens och kraft att ta ansvar för hela resan.

Där lämnar vi många konkurrenter bakom oss.



Nya spännande uppdrag

El & Instrument är ÅFs största teknikområde. Med 800 medarbetare och nära 40 kontor utgör ÅF det klart största elkonsultföretaget i Skandinavien. Kunderna finns inom processindustrin, verkstad och telekom, bygg och fastigheter samt inom energi- och infrastruktursektorerna. Andelen IT-relaterade uppdrag växer och omfattar idag cirka 50 procent av omsättningen, främst avseende nybyggda system, nätuppbbyggnad och styrsystem.

Marknaden

Efterfrågan på teknikområdets tjänster i Sverige var relativt god under året. Framför allt gällde detta de delar som verkar inom installations- och infrastrukturmarknaderna. De delar som är inriktade mot processindustrin och energisektorn hade sämre marknadsbetingelser.

ÅF var under året engagerat i flera intressanta uppdrag inom fordonsindustrin. För Volvo Personvagnar projekterade ÅF mediaförsörjningen till en ny produktionslina för Volvos terrängbil XC90. I Saabs projekt – Monteringsfabrik i Trollhättan – stod ÅF bland annat för talande brandlarm, belysningsstyrd produktion, digital samordning av alla processlayouter samt omfattande kontroll- och besiktningstätanden.

Bland stora uppdrag inom infrastrukturområdet kan nämnas Citytunneln i Malmö, där ÅF är huvudkonsult för projektering av järnvägstekniska installationer. Ett annat exempel är utbyggnaden av Arlanda flygplats med projektering av el- och teleanläggningar för projekt Arlanda Nord.

Inom processindustrin var ÅF bland

annat engagerat i projektering av automation och elektrifiering för ångdistribution och turbiner för Waggeyrd Cell. Ett liknande uppdrag var en extern reningsanläggning för Iggesund Paper Board.

Den norska verksamheten, som främst omfattar el- och teleprojektering i sjukhus, laboratorier och kontor, hade en god utveckling på en tillfredsställande norsk byggmarknad.

Verksamheten i Danmark, som omfattar elteknik, belysningsystem, trafikstyrning och informationsteknik, hade en fortsatt god utveckling.

Tillväxtområden

Volymtillväxten, som under 2001 var 10 procent, bedöms under de närmaste åren komma att öka i takt med IT-omställningen av svenskt näringsliv och högre installationstäthet i fastigheter.

Efterfrågan på data- och kommunikationstjänster beräknas fortsätta att öka. Allmänt bedöms uppdragen framgent än mer komma att präglas av leveranser av nyckelfärdiga enheter.

Under de närmaste åren bedöms marknaden påverkas av stora möjligheter inom infrateknik mot bakgrund av höstens politiska beslut om omfat-



tande investeringar på bland annat järnvägssidan. Även telekommunikation är ett tillväxtområde, då 3G-investeringarna förväntas bli omfattande.

Framtidsutsikter

Installationsverksamheten väntas avmattas något på grund av viss investeringsnedgång inom bygg- och fastighetssektorn.

De stora investeringar, som kommer att göras inom väg- och järnvägsområdet de kommande åren, gör att denna affärsverksamhet kommer att få en kraftig tillväxt. Ökade investeringar inom industrin och energisektorn innebär också bättre marknadsutsikter.

Teknikområde El & Instrument i sammandrag

Ingående bolag	ÅF-Elteknik, ÅF-Elprojekt, ÅF-SPEAB, ÅF-Nielsen og Borge (Norge), Hansen & Henneberg (Danmark)
Antal årsanställda	783 inkl. intressebolag
Antal kontor	39
Uppdragsvolym	579 MSEK (0,78 MSEK/årsanställd)
Kundfördelning	Industri 40%, Bygg 40%, Tjänster 20%
Spetskompetenser	Industriell IT och automation, kraftsystem, elsäkerhet, system- och applikationsutveckling, funktionsstyrd installationsprojektering, belysning, fordonsrelaterad infrastruktur, telekom

Det ekonomiska utfallet för teknikområdet under år 2001 framgår av förvaltningsberättelsen, sid. 39

Starkare position i Europa

Teknikområde Energi, Miljö & Process är ÅFs mest internationellt orienterade område. Verksamheten omfattar rådgivning och projektering inom anläggningsteknik samt process-, energi- och miljöteknik. Industrin och energisektorn är områdets största kundgrupp.

Marknaden

Marknaden för ÅFs tjänster inom massa- och pappersindustrin var fortsatt svag i Skandinavien men något starkare i Central- och Sydeuropa. Genom större samverkan mellan ÅFs enheter i Sverige och utomlands nåddes en bättre bearbetning av marknaden än tidigare, såväl geografiskt som kompetensmässigt.

Bland uppdragen kan nämnas världens största pappersmaskin i Papierfabrik Palm i sydtyska Würth – som genomfördes av CTS – samt nya offline bstrykare för Modo Paper i Husum. Chleq Froté ansvarade för världens snabbaste pappersmaskin för fluting helt baserad på 100 procent returfiber för Saica, Zaragoza, Spanien.

Kvaerner Pulping, Alstom Power, EKA Chemicals, Danisco och Findus är andra exempel på industrikunder inom process- och anläggningsteknik.

Miljöverksamheten utvecklades positivt. Större uppdrag genomfördes för Amersham, Pharmacia, AstraZenica, Scania och Konvex. Utredningar och analys av förorenade områden och strategiska studier ökade i betydelse.

Energimarknaden präglades av en fortsatt låg investeringsvolym. Några större uppdrag omfattade bioenergi, avfallsförbränning och projektering av

fjärrvärmedistribution. En framgångsrik ombyggnad av en äldre barkpanna till dagens teknik genomfördes för Billerud.

Efterfrågan var god på kvalificerade utredningsuppdrag inom energiområdet, många med miljöanknytning. ÅF gjorde analyser av konsekvenser av nya styrmedel på energiområdet, naturgasledningar genom Sverige och en mängd elmarknadsutredningar. Uppdragsgivare var kraftföretag, regeringskansliet, näringslivets branschorganisationer och centrala myndigheter.

Efterfrågan från kärnkraftsindustrin ökade markant i slutet av 2001.

Tillväxtområden

Inom de skogsindustri-, miljö- samt energiinriktade verksamheterna har ÅF en betydande storlek av högsta internationella konkurrenskraft, varför tillväxten inriktas mot att öka ÅFs del av den europeiska marknaden.

ÅF skall inom fem år vara det största konsultföretaget för skogsindustrin i Europa. När det gäller miljöverksamheten är ÅF idag Sveriges ledande företag med målet att inom tre år bli ledande i Norden.



Framtidsutsikter

För massa- och pappersindustrin väntas en fortsatt relativt hög aktivitet i Central- och Sydeuropa, medan den skandinaviska marknaden präglas av investeringsåterhållsamhet.

Efterfrågan på ÅFs miljötjänster bedöms vara fortsatt god liksom möjligheten att expandera internationellt. Energisektorns efterfrågan, och särskilt kärnkraftsindustrins, beräknas öka liksom även behovet av utredningstjänster inom energiområdet.

Teknikområde Energi, Miljö & Process i sammandrag

Ingående bolag	ÅF-Processdesign, ÅF-Energikonsult, ÅF-IPK, Chleq Froté (Frankrike), Incepal (Spanien), ÅF-OPS (England), CTS (Finland), ÅF-IPK Engineering (Tyskland), ÅF-Proinstall (Polen)
Antal årsanställda	774 inkl. intressebolag
Antal kontor	28
Uppdragsvolym	521 MSEK (1,0 MSEK/årsanställd)
Kundfördelning	Industri 65%, Energi 25%, Tjänster 10%
Spetskompetenser	Projektledning/-genomförande, utredning och analys inför investeringsbeslut, massa- och pappersindustrins processer, energibranschens teknik, miljökon-sultering, miljö och energi i internationella sammanhang

Det ekonomiska utfallet för teknikområdet under år 2001 framgår av förvaltningsberättelsen, sid. 39

ÅFs ställning inom VVS är stark



ÅFs teknikområde VVS arbetar främst med projektering av ny- och ombyggnader för industri- och tjänstesektorns lokaler. Konsulttjänster avseende teknisk förvaltning är en viktig del av uppdragsvolymen. Här finns också specialistkompetens inom bland annat styr- och reglerteknik, kylteknik, brandskydd och upphandlingsfrågor.

Marknaden

Marknaden var god under 2001. ÅFs omsättning ökade med nästan 20 procent. Framför allt gällde detta storstadsregionerna. Verksamheten i södra Sverige, som har en betydande industriinriktning, utvecklades väl. Under året vidareutvecklades konceptet samordnad installationsprojektering och flera

intressanta uppdrag genomfördes. Ett exempel var SAKABs anläggning i Norrtrorp utanför Kumla, där ÅF projekterade såväl VVS- som elanläggning för en ny sopförbränningsanläggning på 35 MW åt konsortiet PEAB/Seghers. ÅF svarade även för processamordningen i projektet.

I Göteborg invigdes Universeum, ett vetenskapscentrum som syftar till att öka intresset för naturvetenskap och teknik, framför allt bland barn och ungdomar. ÅF hade uppdraget att konstruera hela VVS-anläggningen, en utmanande uppgift som bland annat innebar samarbete med arkitekt och byggnadskonstruktör samt krävde kunskap om hur människor upplever ljus, temperatur, luft rörelse och ljud.

Uppdrag avseende funktionsåtagande ökade under året. Funktionsåtagande innebär att ÅF definierar funktionen, formulerar metoden att kvalitetssäkra och verifiera funktionen samt tar ett ekonomiskt ansvar för resultatet.

Till exempel levererades kompletta anläggningar för fjärrkyla till högskolan i Halmstad samt för klimatisering av ORI Medicals nya läkemedelsfabrik i Ystad.

Efterfrågan på totalåtaganden ökade också. Våra kunder upptäcker efter hand att det är fördelaktigt att fastställa krav och funktion hos slutprodukten, ofta ett inomhusklimat, tillsammans med ÅF och därefter säkra resultatet genom att ge ÅF ansvaret för genomförandet.

Tillväxtområden

Marknaden för förvaltningsinriktade tjänster och projekt- och installationsledning bedöms komma att öka liksom funktionsåtaganden. Det senare kan exempelvis innebära att ta ansvar för energianvändningen i ett energihushållningsprojekt och få ersättning genom en incitamentsbaserad ersättningsform.

Framtidsutsikter

Trots avmattningen i ekonomin bedöms den gynnsamma situationen för ÅFs VVS-verksamhet hålla i sig under 2002.

Den förutsedda nedgången i byggproduktion inom området kommer kompenseras av en uppgång i produktionen av bostäder. ÅFs position inom VVS är stark.

Teknikområde VVS i sammandrag

Ingående bolag	ÅF-VVS Projekt, ÅF-INR, ÅF-Funktionspartner
Antal årsanställda	237
Antal kontor	17
Uppdragsvolym	224 MSEK (0,95 MSEK/årsanställd)
Kundfördelning	Bygg 80%, Industri 10%, Tjänster 10%
Spetskompetenser	Funktionsstyrd installationsprojektering, energisnåla byggnader, underhållssystem, läkemedelsindustri- och sjukhusinstallationer, fjärrvärme/kyla

Det ekonomiska utfallet för teknikområdet under år 2001 framgår av förvaltningsberättelsen, sid. 39

Goda marknadsförutsättningar – expansion

Teknikområde Data, Elektronik & Mekanik erbjuder tjänster inom utveckling av tekniska och administrativa system och produkter, produktionslösningar, trafikanalyser samt utveckling av affärssystem.

Teknikområdet, som de senaste åren har vuxit kraftigt, fortsatte sin expansion. Detta skedde bland annat genom förvärv av Svensk Trafikkompetens som arbetar med trafikanalyser, mätningar och marknadsstudier för utveckling av trafiksystemet. Ett annat förvärv var IT-konsultbolaget Arjano Data, verksam inom utveckling av affärslösningar och systemdesign, samt KOM Industridesign. Sammantaget omfattade dessa förvärv 75 medarbetare.

Marknaden

Under året försämrades konjunkturen inom framför allt telekomsektorn. Detta påverkade efterfrågan på ÅFs tjänster kraftigt. Verksamheten inom området Life Science, för tjänster inom läkemedel, bioteknik och medicinsk teknik, expanderade. ÅF har kompetens och resurser att vara en heltäckande leverantör av tjänster inom detta område.

Bland många kvalificerade uppdrag under året kan nämnas utveckling av

en testutrustning för den senaste generationens centralprocessor för AXE, som används i både mobila och fasta system. Uppdragsgivare var Ericsson Utveckling.

Från Allgon fick ÅF uppdraget att konstruera och leverera produktionsutrustning för framställning av inbyggda antenner till den nya generationen mobiltelefoner.

PX Control är ett ekonomiadministrativt system som har utvecklats av ÅF för konsultföretag. Systemet används av cirka 17 000 personer i 170 företag och är ett av de ledande affärssystemen för tjänsteföretag. Bland nya kunder som under 2001 införde ÅFs PX Control fanns Posten Produktion-IT inom Posten Sverige, Energiprojekt samt CLC Installationsconsult och ProTang.

Tillväxtområden

De största tillväxtområdena bedöms finnas inom elektronik- och mjukvaruområdet, trafikanalyser samt inom Life Science. Denna verksamhet innebär utöver tjänster inom produkt-, produktions- och processutveckling även en snabbt expanderande marknad inom olika IT-relaterade områden som ER/ES (Electronic Records/Electronic



Signatures), bioinformatik samt dokumentationsstyrning.

Framtidsutsikter

Under senare delen av 2002 bedöms efterfrågan på tjänster inom området utveckling av produkter och system komma att öka från en svag nivå. På längre sikt är marknadsförutsättningarna mycket goda.

För affärssystem kan noteras en viss uppgång i marknaden. Detta i kombination med ökad efterfrågan på kundspecifika tillägg och anpassningar påverkar också marknaden positivt.

Teknikområde Data, Elektronik & Mekanik i sammandrag

Ingående bolag	ÅF-Industri teknik, ÅF-Systemdesign, ÅF-Data
Antal årsanställda	423
Antal kontor	13
Uppdragsvolym	487 MSEK (1,15 MSEK/årsanställd)
Kundfördelning	Telekom 45%, Industri 35%, Life Science 10%, Affärssystem 10%
Spetskompetenser	IS/IT, produktutveckling, mjukvara, automation, logistik, systemutveckling, trafikplanering, affärssystem för konsulter

Det ekonomiska utfallet för teknikområdet under år 2001 framgår av förvaltningsberättelsen, sid. 39

Marknadsandelen ökade till 20 procent

Teknikområde Kontroll & Besiktning erbjuder ett komplett tjänsteutbud inom kontroll, besiktning, provning och certifiering.

Området utvecklades under året bland annat genom att ÅF och tyska TÜV Nord Gruppe bildade ett gemensamt bolag – ÅF-TÜV Nord AB – för att bedriva tredjepartskontroll på kärntekniska anläggningar. Inom ÅF-TÜV Nord sker även samordning av ägarbolagens verksamheter inom certifiering av kvalitets- och miljöledningssystem. ÅF-TÜV Nord erhöll ett tvåårskontrakt att svara för all tredjepartskontroll vid Ringhals och Barsebäcks kärnkraftsreaktorer.

Marknaden

Marknaden minskade något under året. Det berodde bland annat på en fortsatt nedgång inom kärnkraftsmarknaden, övergång till det nya tryckkärlsdirektivet som ger tillverkaren möjlighet att utföra en större del av kontrollarbetet i egen regi samt en allmän återhållsamhet i investeringstakten.

Trots detta var balansen mellan utbud och efterfrågan gynnsammare än under de senaste åren. ÅFs marknadsandel bedöms ha ökat något under



året och uppgår till drygt 20 procent. Besiktningsområdet, med kvalificerade tjänster såsom CE-märkning och riskanalyser, utvecklades väl under året. Bland annat erhöles kvalificerade uppdrag i samband med konstruktion och tillverkning av sodapannan till Södra Cell i Värö. Övergången till det nya tryckkärlsdirektivet öppnade också möjligheter för internationella uppdrag i en större omfattning.

Inom området oförstörande provning var utvecklingen gynnsam och utbudet av avancerade provningstjänster breddades. Ett exempel var tillståndskontroll av rörsystemen i pannor, som genererade flera större uppdrag inom framför allt skogsindustrin.

Under året gjordes också betydande

insatser i samband med provning av delar på landets höghastighetståg.

Tillväxtområden

För att möta marknadens förändrade krav kommer ÅF att profilera och prioritera tjänster som CE-märkning, riskanalyser och riskbaserad kontroll. Arbetet med att etablera internationella kontakter och strategiska samarbeten kommer att intensifieras. För närvarande finns flera väl fungerande samarbeten i bland annat Finland, Polen, Spanien, Tyskland, Portugal, Holland och Italien. Certifieringsverksamheten bedöms ha goda möjligheter att växa.

Framtidsutsikter

Efter att ha verkat i några år med överetablering på marknaden och svag lönsamhet finns nu goda möjligheter att fortsätta den starka utvecklingen som gällde under 2001.

Ökningen av marknadsandelar bedöms fortsätta. Inslagen av mer avancerade provnings- och besiktnings-tjänster kommer att öka liksom de internationella uppdragen. Verksamheten kommer att expandera.

Teknikområde Kontroll & Besiktning i sammandrag

Ingående bolag	ÅF-Kontroll, ÅF-TÜV Nord
Antal årsanställda	143
Antal kontor	19
Uppdragsvolym	124 MSEK (0,87 MSEK/årsanställd)
Kundfördelning	Industri 74%, Tjänster 14%, Bygg 12%
Spetskompetenser	Besiktning, kontroll, avancerad provning, riskanalys, CE-märkning, certifiering

Det ekonomiska utfallet för teknikområdet under år 2001 framgår av förvaltningsberättelsen, sid. 39

12 000 människor blev klokare under året

Utbildning & Management innehåller dels en omfattande utbildningsverksamhet, dels en internationell konsultverksamhet inom ramen för det bilaterala och multilaterala biståndet.

Utbildningsverksamheten sker inom ämnesområdena industriell teknik, bygg och förvaltning, elektronik och IT, ledarskap och ekonomi, juridik samt energi-, elkrafts-, kvalitets- och miljöfrågor. Den biståndsorienterade konsultverksamheten bedrivs framför allt inom områdena energi, miljö, el- och infrateknik, grafisk verksamhet, organisationsutveckling samt management.

Under hösten omorganiserades den biståndsfinansierade verksamheten inom ÅF, så att all verksamhet avseende denna marknad nu bedrivs under ÅF-International.

Marknaden

Utbildningsverksamhetens kunder finns inom såväl näringslivet som inom myndigheter och organisationer. Cirka 12 000 personer utbildas årligen. Utbudet omfattar 400 olika utbildningar – såväl teoretiska som yrkesinriktade.

Av de större uppdragen under året kan nämnas ett uppdrag åt Boverket, där förvaltningstjänstemän i Lettland utbildades i svensk bygglagstiftning. Vid LKAB i Kiruna utbildades över 200 personer i elsäkerhetsfrågor.

Inom managementutbildningsområdet utvecklade ÅF tillsammans med Tullverket en unik trestegsutbildning i ämnet internationella transporter och spedition.

Inom biståndsområdet tecknade ÅF avtal med Tanzania Telecommunica-

tions Commission om stöd för kapacitetsutveckling. Uppdraget finansieras av Sida. ÅF har tidigare genomfört flera uppdrag för utveckling av telekommunikationssektorn i bland annat Angola, Botswana, Mocambique och Namibia.

Genom förvärvet av managementkonsultföretaget Graphium stärktes ÅF inom det grafiska området. Satsningen fick en gynnsam start med större uppdrag i södra Afrika.

Tillväxtområden

Intresset för öppna utbildningar som ger både formell och tillämpbar kompetens ökar. Även branschvisa satsningar inom områden med svårighet att rekrytera yrkeskunnig arbetskraft ökar. Tillväxt kommer också att ske inom elkraft och industriell automation, liksom inom IT-sektorn och management.

Samordningen av ÅFs biståndsaktiviteter medför ett bredare utbud av tjänster och innebär goda möjligheter till expansion.

Framtidsutsikter

Den stigande efterfrågan på hög kompetens i en förändrad yrkesmiljö leder till en starkt växande utbildningsmarknad. Beslutet om så kallade



kompetenskonton innebär att en ny kundgrupp tillförs marknaden.


Biståndsmarknaden bedöms ha goda förutsättningar att växa. Inte minst mot bakgrund av den senaste tidens politiska åtaganden och det ökade svenska engagemanget för en hållbar utveckling.

Teknikområde Utbildning & Management i sammandrag

Ingående bolag	ÅF-SIFU, ÅF-International, UAB ÅF-Therma (Litauen)
Antal årsanställda	68
Antal kontor	5
Uppdragsvolym	152 MSEK (2,24 MSEK/årsanställd)
Kundfördelning	Offentlig sektor 40%, Industri 30%, Tjänster 30%
Spetskompetenser	Organisationsutveckling, utbildning, förvaltningsreformer, internationellt kontaktnät

Det ekonomiska utfallet för teknikområdet under år 2001 framgår av förvaltningsberättelsen, sid. 39





Först när flaskan fylls med vatten blir det en vattenflaska.

När en byggnad är klar gäller det att fylla den med innehåll. Det är funktionen som skiljer ett bostadshus från ett laboratorium och som styr vilka tekniska lösningar som behövs. Inom Installation leder vi utvecklingen när det gäller att erbjuda kunderna funktionsbaserad upphandling.

Det är lite som att bjuda på vatten i öknen.

Miljösatsning i Europa

ÅF bidrar bäst till en uthållig utveckling i samhället genom att utföra alla uppdrag på ett miljömässigt ansvarsfullt sätt. Detta synsätt fokuserar mer på rollen som rådgivare åt våra uppdragsgivare än på företagets egen påverkan på miljön. Vår roll i uppdragen kännetecknas av sakkunskap och omdöme inom miljöområdet.

Ett hundratal medarbetare är på heltid sysselsatta med renodlade miljöuppdrag. Med uppdrag som innehåller säkerhets- och hälsoeffekter blir antalet fem gånger större. Under året inleddes arbetet för att etablera ÅF i fler länder i Europa på miljöområdet.

ÅF arbetar med miljöuppdrag inom följande områden:

- Strategiska studier
- Miljöledning
- Revision och certifiering
- Säkerhetsbesiktning inom el, lyftdon och tryckkärl
- Tillståndsärenden och MKB
- Luft
- Vattenvård
- Avfall och markvård
- Miljölaboratorieverksamhet
- Akustik
- Produkter och materialval
- Arbetsmiljö
- Miljökontroll
- "Due diligence"
- Miljöinformation och utbildning

Miljöpolicy

Inom ÅF skall verksamheten utgå från en helhetssyn på miljö. Miljöfrågorna har hög prioritet och är integrerade i verksamheten. ÅF arbetar för en ständig förbättring av miljön.

ÅF skall

- verka för att ansvarskänsla för miljön finns hos alla medarbetare
- i det dagliga arbetet hushålla med naturresurser, förebygga föroreningar, alltid med gällande miljölagstiftning som miniminivå
- verka för att resultatet av vårt arbete leder till goda tekniska och ekonomiska lösningar, vilket ger kunden möjlighet till god miljö
- visa öppenhet i miljöfrågor och vara lyhörda för förändringar i omvärlden
- sprida kunskap om miljöanpassad teknik, miljömedvetande och hållbar utveckling inom näringsliv och samhälle

Miljömål

ÅF påverkar miljön dels indirekt genom uppdragen, dels genom den direkta miljöpåverkan som själva konsultverksamheten utgör.

De övergripande miljömålen för

ÅF är:

- ÅF skall i uppdragsverksamheten verka för att kundens miljömedvetenhet ökar

- ÅF skall verka för att minska miljöpåverkan från fastighetsverksamheten och i andra aktiviteter såsom kontorsdrift och resor

Erfarenhetsuppbyggnad

Riktlinjer för miljöarbetet inom ÅF finns samlade i en Miljöhandledning. Miljöbolagen inom koncernen är certifierade enligt ISO 14001 och koncernen tog under 2001 fram ett gemensamt miljöledningssystem som införs i hela koncernen under de närmaste åren.

Organisationen Näringslivets Miljöchefer (NMC), som har initierats av och vars kansli sköts av ÅF, arrangerade under året ett 40-tal möten för sina 300 medlemsföretag.

Organisationen Det Naturliga Steget valde åter ÅF som ett av ett 50-tal börsföretag att ingå i Svensk Miljöfunds topplista. Listan används som urvalskriterium för Banco Fonders Miljöfond.

ÅFs utförliga Miljöredovisning produceras under 2002 och kan läsas på hemsidan www.af.se eller beställas från bolaget.



Vid kunskapens frontlinje



Konsulter arbetar inte sällan med teknik som för inte så länge sedan har lämnat forskningsstadiet. Det kan vara fråga om företagsbaserad forskning eller sådan som bedrivs på högskolor och universitet. En betydande del av denna typ av uppdrag erhålls från branschorganisationer samt internationella organisationer inom EU.

ÅF rör sig ofta i gränslandet mellan forskning och utveckling. Här ges några exempel på de många uppdrag ÅF är involverade i.

ÅF och Kungliga Tekniska Högskolan samarbetar sedan flera år i ett antal projekt på temat funktionsorienterad byggprocess. Samarbetet utvecklar såväl kunnskap som arbetsmetoder hos båda parter. Inom delprojektet Funktionskrav utvecklas metoder för formulering av funktionskrav i byggnader, till exempel för inneklimat och energianvändning.

"Fault Detection and Diagnosis" är ett internationellt projekt inom OECD som utvecklar metoder för automatisk felsökning och feldiagnostik i VVS-system. ÅF bedriver på motsvarande sätt utvecklingsprojekt med finansie-

ring från Värmeforsk, bland annat inom förbättrad drift av skogsindustrins barkpannor.

ÅF är en av de drivande krafterna bakom ett sameuropeiskt forskningsprojekt, "Projekt FasDHTS", vars huvudsyfte är att rädda Europas varvs-näring. Genom att producera nya, snabbgående fraktfartyg i höghållfast stål kan sjöfarten på sikt konkurrera med både flyg- och lastbilstransporter.

Med höghållfast stål kan fartygen byggas betydligt lättare i relation till sin lastkapacitet än vad som tidigare har varit möjligt.

Den lägre egenvikten minskar i sin tur energiförbrukningen både vid själva tillverkningen av fartyget och vid framdrivningen under dess livstid. Något som gynnar såväl ekonomi som miljö.

De första höghastighetsfartygen kan vara i drift inom fem till tio år. Deltagande länder är Sverige, Holland, Frankrike, Tyskland och Portugal. ÅF och Chalmers bistår med specialistkunskaper från svensk sida.

En betydande ägare med teknik och forskning som mål

Ångpanneföreningens Forskningsstiftelse bildades 1985. Stiftelsen skall enligt stadgarna vara en betydande ägare i AB Ångpanneföreningen. Vid årsskiftet 2001/ 2002 motsvarade innehavet ungefär en fjärdedel av antalet aktier och något under hälften av röstvärdet. Stiftelsens avkastning används för att stödja forskning och utveckling inom olika områden.

Den huvudsakliga inriktningen avser effektiv energianvändning, god inre och yttre miljö samt säkerhet inom industriell verksamhet. Bidrag lämnas såväl till universitet och högskolor som till företag – gärna i samverkan dessa emellan. Stipendier kan lämnas för deltagande i utländska kurser och konferenser. Stiftelsen stöder också informationsverksamhet inom berörda områden.

Ett flertal anslag har under senare år lämnats för svenska forskningsinstituts deltagande i EU-projekt samt till adjungerade professurer vid tekniska högskolor. Stiftelsen är även garant för sex ideella föreningar för erfarenhetsutbyte och professionell utveckling. Dessa föreningar samlar tillsammans ett tusental medlemmar inom olika saksområden. Störst av dessa föreningar är Näringslivets Miljöchefer med 300 medlemmar från hela det svenska näringslivet.

Varje år utlyser Stiftelsen pris på vardera 100 000 kronor för kunskapspridning från universitet och högskolor och för framtående teknikutbildning. Pristagarna nomineras av rektorer respektive studentkårer vid universitet och högskolor.

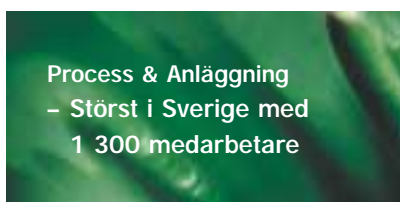
Av Stiftelsens styrelse om fem personer utses två ledamöter av Kungliga Ingenjörsvetenskapsakademien samt en vardera av Skogsindustrierna, Svensk Energi Swedenergy samt av AB Ångpanneföreningen.

Under år 2001 utdelades cirka 15 miljoner kronor. Stiftelsens verksamhet kan följas på dess hemsida www.aforsk.se

Inkomna rapporter kan lånas från AB Ångpanneföreningens bibliotek.

Sveriges största teknikonsult

ÅF bedriver sin verksamhet inom sex teknikområden vari ingår ett tjugotal bolag inom och utom Sverige. I marknadssammanhang beskrivs ÅF genom tre marknadsområden:



Genom bredd och storlek har ÅF på några år nått en tätposition bland svenska teknikonsulter.

Konsultrörelsen medverkar i alla stadier av ett projekt. Från idé, projektering, tillståndsbehandling, byggande, idrifttagning, utbildning, kontroll och besiktning till fortsatt uppföljning, till exempel via drift och underhåll. Vi är välkända i många länder och branscher.

Sammanlagt verkar 2 500 medarbetare i ÅF från kontor i Sverige och övriga Norden, Storbritannien, Frankrike, Spanien, Tyskland, Polen, Litauen, Mellanamerika och södra Afrika. Även om huvuddelen av upp-

dragen görs för svenska kunder, ökar ÅFs internationella verksamhet plan enligt .

Internationella uppdrag genomförs främst för skogsindustrin och inom miljöområdet. Biståndsfinansierade uppdrag bedrivs genom ÅF-International.

Det integrerade uppdraget är en av grundpelarna för ÅFs verksamhet. Vår bredd, geografiskt och kompetensmässigt, gör att kunden kan erhålla en helhetslösning i större grad än med andra leverantörer. Även leveranser av färdiga anläggningar eller kompletta enheter är vanliga. ÅFs interna effektivitet bygger på fem grundstenar:

- Samverkan mellan olika kompetensområden
- Samordnad internutbildning av medarbetarna
- Ekonomisk målstyrning
- Väldimensionerat IT-nätverk
- Egenutvecklat affärssystem PXL-Control

Process & Anläggning

Inom detta område har ÅF verkat i mer än 100 år för industrin och energisektorn. Tjänsterna avser främst insatser

inom processanläggningar, inom energi- och miljöområdet, samhällets infrastruktur samt elförsörjning. Energi- och infrastruktur möts exempelvis i uppdraget för Svensk Naturgas att förprojektera ett ledningssystem i Mellansverige.

ÅF har också en stor kunskap kring kundens produktionsanläggningar så att dessa kan drivas optimalt, med stor miljöhänsyn och på ett energieffektivt sätt. Vår erfarenhet av utredningar, förstudier, projektgenomföranden och utbildning är avsevärd. Här görs även insatser i kontroll- och säkerhetshänsende.

Ett exempel på uppdrag inom processindustrin är Hallsta Pappersbruk, en av Europas större leverantörer av högljust trähaltigt papper. I Hallsta pågår en bred satsning på nyinvesteringar och moderniseringar och ÅF är involverat i flera av projekten.

Under 2001 stod byte av pappersmaskinen PM11 i fokus. Efterträdaren, som tas i bruk våren 2002, blir Väst-europas största produktionslinje för så kallat förädlad tidningspapper. När det gäller försörjningen av termomekanisk massa (TMP) till den nya maskinen har ÅF ett komplett projekterings-





åtagande för projektledning, process-teknik, mekanik, rör, luftbehandling, el, instrument och styrsystem.

ÅF har bred erfarenhet och mycket goda referenser när det gäller TMP-anläggningar och blekerier och anlitas av så gott som alla tidningspappersbruk i Sverige och Norge. ÅFs styrka är förmågan att kombinera många discipliner och kompetenser.

System & Produkter

ÅF har verkat inom System & Produkter i ett decennium. Kunderna återfinns inom industrin – inte minst inom telekomsektorn. Utveckling av system och produkter baserade på mjukvara och elektronik är ett område. Andra är produktionsutveckling, simulering, planeringssystem samt

automation. Turnkeyleveranser är vanligt förekommande. Ett av de bästa exemplen på det senare är ÅFs världsledande uppdrag för Allgon att framställa robotar för automatiserad tillverkning av mobiltelefonantennor.

Industridesign är en mindre men växande del av verksamheten. Det blir alltmer självklart att anlita designers för att skapa kommersiellt gångbara produkter. Strävan är en kombination av god form och god tillverknings ekonomi.

I en optimal industridesignlösning skall teknik, form och funktion samverka. Ju tidigare i processen man börjar tänka konstruktion, desto större möjligheter att den slutliga lösningen blir attraktiv för ögat, är enkel att producera och rimlig i pris.

Installation

Inom bygg- och fastighetssektorn har ÅF sedan många år ett mycket omfattande installationskunskande. Det gäller även infrastrukturella projekt. Vi arbetar med system för ventilation, värme, kyla, ljus, luft, vatten, belysning, datakommunikation, elförsörjning, besiktning och övervakning samt inte minst samordningsinsatser mellan dessa. Även på säkerhets- och utbildningsområdena gör vi stora insatser.

Ett bra exempel på ÅFs resurser och kompetens vad gäller samordnad installationsprojektering är omvandlingen av Kista, Stockholmsregionens främsta IT-centrum. Lokaler skräddarsys för framtidens IT-utbildning. Flera hundra tusen kvadratmeter ny kontorsyta färdigställs och stadsdelens nära 25 år gamla köpcentrum omvandlas till en av norra Europas mest storslagna inomhusgallerior.

ÅFs åtagande i Kista Galleria omfattar installationsprojektering för såväl el som VVS i ett samordnat uppdrag. Den stora omdaning sker samtidigt som den befintliga verksamheten i centrum pågår som vanligt, vilket ställer mycket höga krav på alla involverade. När den nya Kista Galleria står klar år 2003 kommer antalet butiker att ha fördubblats.

Efterfrågan på funktionsorientering, där fokus ligger på funktionen hos den tekniska lösningen snarare än på teknik i sig, ökar i efterfrågan. Här är samordnad projektering, till exempel av el och VVS, en av de viktigaste nycklarna.



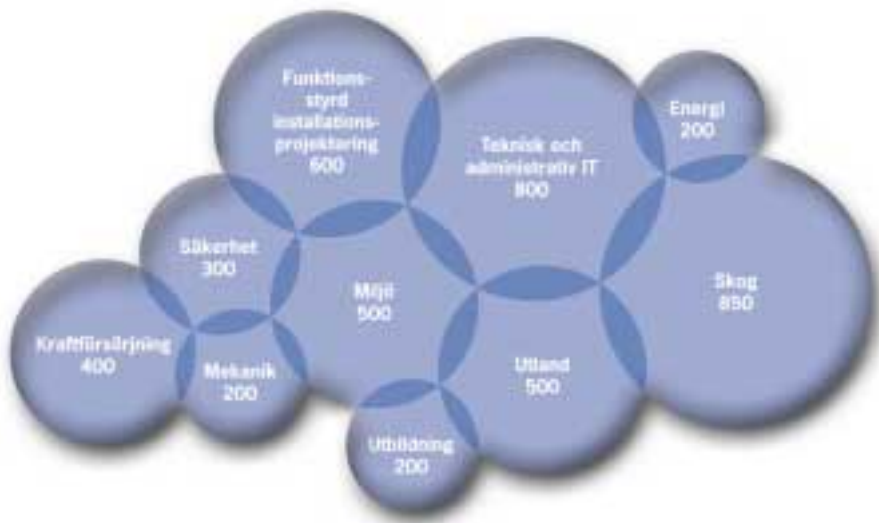
Marknads- och kompetensbredd ger ÅF utvecklingspotential på Europeanivå

ÅF tillhandahåller för svenskt näringsliv och förvaltning kvalificerade tjänster inom marknadsområdena Process & Anläggning, System & Produkter samt Installation. För en internationell marknad tillhandahåller ÅF kompetens inom utvalda delområden.

ÅFs affärsidé är att bedriva en bred konsultverksamhet som möter behovet inom näringsliv och förvaltning, att förvalta koncernens kapital effektivt samt att därmed ge ägarna långsiktigt en god avkastning. De ekonomiska mål som styrelsen har beslutat innebär över en konjunkturcykel:

- Tillväxt på lägst 7 procent per år
- Tillväxt av IT-relaterade tjänster på lägst 20 procent per år
- Vinstmarginal på lägst 8 procent
- Avkastning på eget kapital efter skatt på lägst 15 procent
- Soliditet på 40-45 procent
- Aktieutdelning 50 procent av koncernresultatet efter skatt

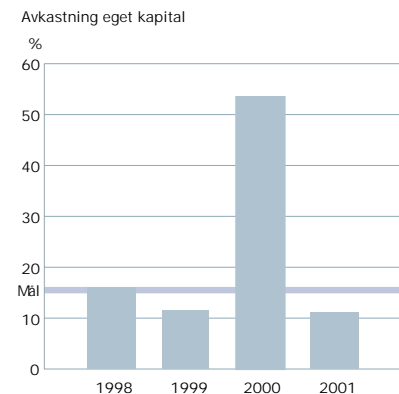
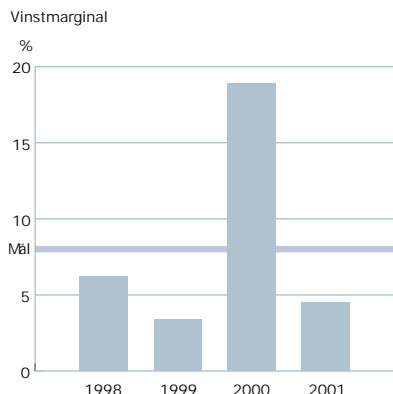
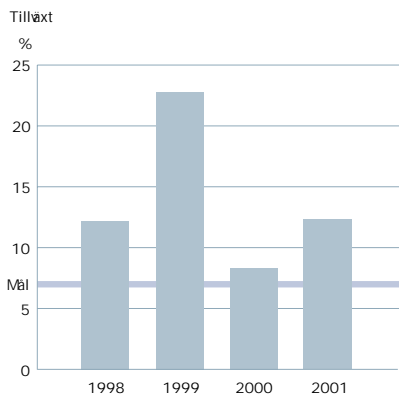
Strategi att nå marknadsledning
Strategin för ÅFs konsultrörelse är att



Ytan på cirkelarna motsvarar den samlade resursen inom respektive område. En konsult kan ha flera kompetensområden, varför summan av antalet konsulter i cirkelarna överstiger det totala antalet medarbetare i ÅF som inklusive intressebolagen uppgår till 2 500. Det omfattande nätverket av fristående kursledare och internationellt verkande organisationsexperten kommer därutöver.

ge dotterbolagen bästa möjliga förutsättningar att växa och utvecklas. För två av tre marknadsområden har ÅF nått marknadsledande position i Sverige och för det tredje området, System & Produkter, är tillväxtkravet det högsta. Ägarmässigt drivs de svenska bolagen

med 100 procent ägarandel medan utländska dotterbolag drivs med en ägarandel som för närvarande är mellan 20 och 70 procent. Detta för att bibehålla ett lokalt ägarintresse. Under 2001 ökades ÅFs ägande i det danska och i det franska bolaget.



Tjänster och produkter

Konsultrörelsen erbjuder främst tjänster inom de tre marknadsområden som beskrivs på sidan 26-27. ÅF har därmed en stor variation i utbildning, erfarenhet och branschkunskande mellan olika konsulter.

Uppdragens storlek varierar från några timmar till över 40 000 timmar eller storleksordningen 50 miljoner kronor. Vid materialleveranser kan omfattningen bli ännu större. Under år 2001 genomfördes 35 000 uppdrag för 16 000 uppdragsgivare. Under senare år har antalet kunder och uppdrag ökat.

Marknad och kunder

ÅF verkar i första hand på en nordisk marknad, med ambitionen att öka utbudet inom hela Europa. Med specialistkunskap inom organisation, utbildning, energi, process och miljö görs uppdrag i utvecklingsländer och i andra länder utanför Europa.

Upphandlingen från internationella utvecklingsbanker och nationella institutioner för utvecklingsbistånd är hårt regelstyrd och bygger ofta på förprovning och kortlistning. ÅFs satsning

på ett gemensamt paraply – ÅF-International – för dessa uppdrag syftar till att positionera vår närvaro inom denna marknad, där svenska företag generellt är svagt företrädda.

Industrins FoU-insatser, investeringar samt drift- och underhållsinsatser utgör olika delar av kundernas efterfrågan. Sammantaget svarar industrin och tjänstesektorn i Sverige för 75 procent av marknaden. Inom industrin investeras ungefär 150 miljarder kronor inom dessa områden.

Den andel som köps in från externa kunskapsföretag utgör cirka 10 procent, det vill säga 15 miljarder kronor. Andelen ökar emellertid till följd av ökad specialisering hos kunderna, vilket leder till outsourcing eller köp av mer kompletta tjänstepaket.

Bygg- och fastighetsmarknadens investeringar är över 100 miljarder kronor per år. Omsättningen i de utländska dotterbolagen uppgick till 162 miljoner kronor, att jämföra med koncernens omsättning på cirka 1 963 miljoner kronor. Den sammantagna utlandsverksamheten – de utländska dotterbolagen samt de svenska bolagens

utlandsverksamhet – utgör cirka 20 procent av koncernens verksamhet.

De 15 största kunderna var under 2001: ABB, Allgon, Alstom Power, AstraZeneca, Citytunnelkonsortiet i Malmö, Ericsson, Holmen Paper, Luftfartsverket, M-real, Skanska, SL, Stora Enso, Thorsman, Vattenfall och Volvo PV.

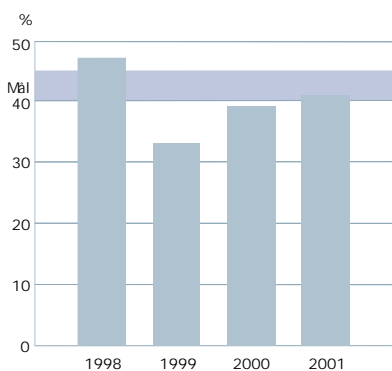
Omsättningen för dessa var 30 procent av koncernens omsättning. Under 2000 svarade de 15 största kunderna för 37 procent av omsättningen.

Konkurrenter

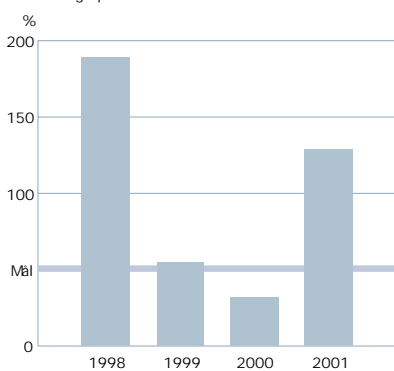
I början av 1990-talet fanns ingen betydande utländsk konkurrens på konsultmarknaden i Sverige, med undantag för skogsindustriområdet. Svenska konsulter hade försiktigt etablerat sig i Skandinavien, och ÅF hade redan ett fotfäste i Frankrike och Spanien. Idag är situationen annorlunda. Förändringen har bland annat drivits fram av bättre regler för offentlig upphandling inom EU. Svenska konsulter strävar alltmer att etablera sig utanför Sverige.

Sveriges konsultföretag hävdar sig mycket väl i en internationell konkur-

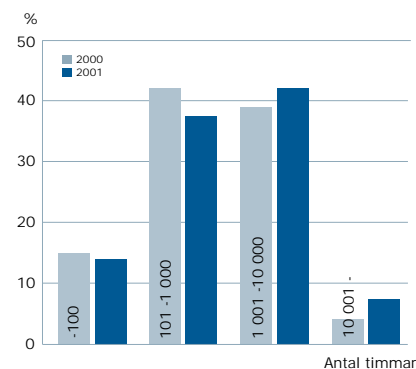
Soliditet



Utdelning i procent av resultat efter skatt



Uppdragens storlek



rens. Enligt en aktuell sammanställning från Svensk Teknik och Design, finns bland världens 100 största konsultföretag inte mindre än fem svenska:

ÅF	plats 45
SWECO	plats 46
SCC	plats 60
Semcon	plats 68
Teleca	plats 97

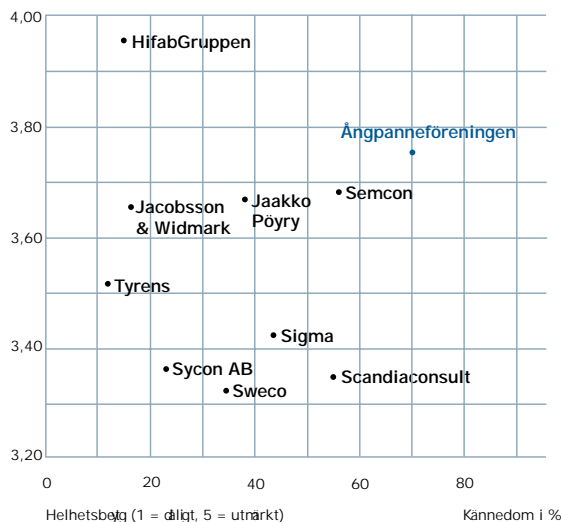
Sett i förhållande till vår folkmängd är Sverige därmed världsledande inom teknikkonsulting. De riktigt stora företagen finns i USA, UK och Holland.

Den tekniska konsultbranschen i Sverige är betydande. År 2000/2001 var omsättningen för 5 000 företag 21,4 miljarder kronor, varav ÅF alltså svarade för 9-10 procent. Antalet anställda var cirka 32 000 varav ÅF hade 7-8 procent.

ÅF verkar inom tre marknadsområden med olika konkurrensförhållanden.

Inom ÅFs största område Process & Anläggning är verksamheten internationellt orienterad, liksom några av

ÅFs ställning på marknaden är mycket god



ÅFs ställning på marknaden är fortsatt mycket god, vilket framgår av denna undersökning som gjordes under 2001 av Image Survey International.

Undersökningen, som avsåg kunskapsföretag och genomfördes via telefonintervjuer, omfattade svar från beslutsfattare i Sverige som ingår i sitt företags ledningsgrupp eller motsvarande.

konkurrenterna. Viktiga sådana är Jaakko Pöyry, PI-Group, Birka Teknik & Miljö, Sycon och Ramböll.

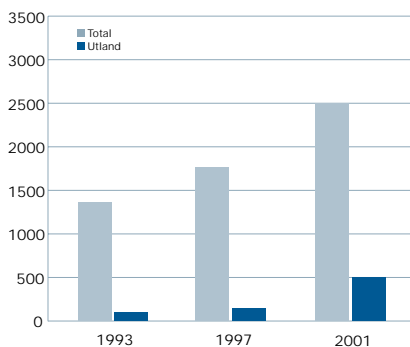
För ÅFs område System & Produkter finns en betydligt bredare konkurrensbild. Här återfinns konsultföretag såsom Teleca, Epsilon, Sigma, Semcon, WM-data, Enea, HiQ, Frontec, Tieto Enator och Aggresso.

För Installation är ÅFs position också

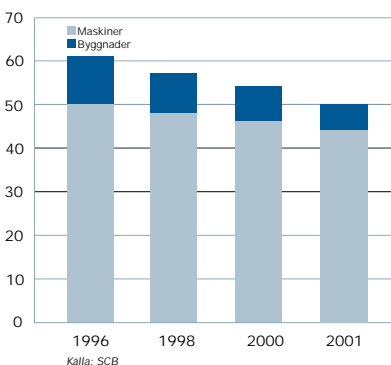
nummer ett i Sverige, och verksamheten sker ännu främst med svensk konkurrens av företag såsom J&W, Bengt Dahlgren, SCC, SWECO, Rejlers och Energo.

Inom utbildning är STF Ingenjörsutbildning, Lernia och Lexicon de viktigaste konkurrenterna. För kontroll och besiktning är huvudkonkurrenterna DNV och STK Intertest.

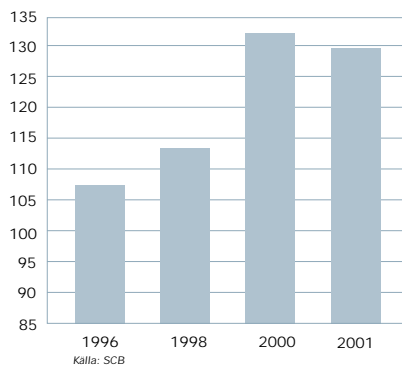
ÅFs internationalisering, antal medarbetare



Industrins investeringar i 1994 priser

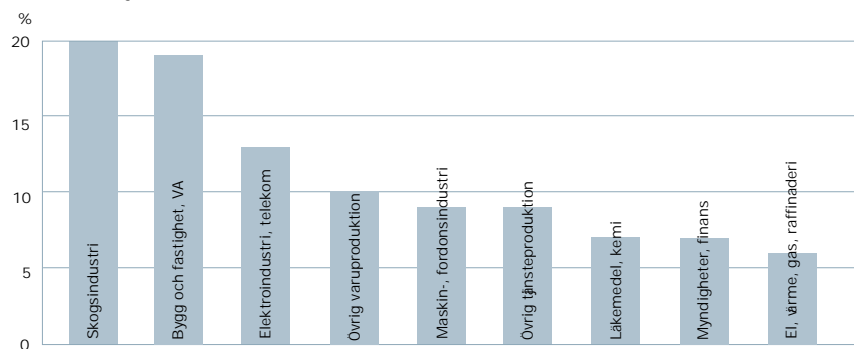


Industriproduktionsindex

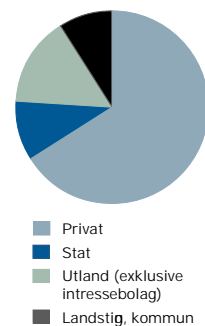




Branschfördelning svenska kunder



Omsättning per kundkategori



En kvart till i veckan ger 20 miljoner

Företag som säljer kunskap är liksom de flesta företag starkt beroende av marknadens utveckling. Löne- och kontorskostnaderna är i ett medellångt perspektiv fasta och svarar för en betydande del av kostnadsmassan. Avgörande för ett konsultföretags intjänandeförmåga är kapacitetsutnyttjandet. Dess betydelse inses, då varje procentenhets ändring påverkar ÅFs resultat med 20 miljoner kronor. En procentenhet motsvarar för en konsult 12 timmar per år eller 15 minuter debiterbar tid per vecka.

Metoder för att minska känsligheten tillämpas bland annat genom användning av underkonsulter, projektanställning, ökad andel rörlig lön, breddning av kompetens och marknad samt produktifierade tjänster. Det senare innebär att flera tjänster paketeras och därmed erhålls en bättre konkurrenskraft och minskad priskänslighet.

För att nå ett rimligt resultat skall kapacitetsutnyttjandet vara 70 pro-

cent. Breakeven gick under året vid 66 procent. Ett mycket bra år kan kapacitetsutnyttjandet nå 75 procent.

Känslighetstabell

Påverkan	Förändring	Resultateffekt kr/aktie före skatt
Kapacitetsutnyttjande	±1%	±3,30
Timarvode	±1%	±2,30
Lönekostnader	±1%	±1,65
Omkostnader	±1%	±0,50

Finansiella risker

Finansiella risker kan delas upp i valutarisik, ränterisk och kreditrisk. Valutarisiken är begränsad i de utländska bolagen genom att betalningar huvudsakligen sker i lokal valuta.

Ränterisiken i ÅF är liten, då koncernen har en stabil finansiell ställning med en låg volym räntebärande skulder. Räntan hämmar eller stimulerar dock

investeringar hos företagets kunder och påverkar därmed marknadsförutsättningarna för ÅF.

Kreditrisken utgörs av att företaget vid varje tillfälle har en betydande mängd utestående kundfordringar, det vill säga den kredit som ges till kunder. Detta begränsas genom förskotts- betalning samt genom att försöka undvika kunder med dålig betalningsförmåga. ÅF har historiskt sett haft mycket små kreditförluster.

Sammantaget är de finansiella riskerna relativt sett små.

Timarvoden

Genomsnittlig timdebitering var under 2001 cirka 600 kronor per timme, även om specialister ofta har mer än dubbla ersättningen. En ändring med 10 kronor per timme motsvarar 25 miljoner kronor på resultatet per år.

Fastprisuppdrag

Fastpris för en noga specificerad



konsulttjänst är en fördelaktig form av överenskommelse för båda parter. Kunden vet i förväg vad uppdraget kostar och konsulten kan dra fördel av tidigare erfarenheter och sin förmåga att genomföra uppdraget väl.

Genom utbildning i uppdragsledning och utformning av konstruktiva avtalsvillkor och försäkringsskydd reduceras de risker som är förknippade med fastpris.

Medarbetare

Personalomsättningen uppgick under året till 13 procent – en normal nivå i rådande arbetsmarknad.

Större avhopp av nyckelmedarbetare är mycket ovanliga inom ÅF och motverkas genom positiv behandling av medarbetare, goda ersättningar samt utvecklande arbete. Återkommande attitydundersökningar inom ÅF visar att medarbetarna i hög utsträckning är tillfreds med sin arbetssituation.

IT-säkerhet

Dagens affärsliv innebär höga krav på IT-säkerhet. ÅF har en hög säkerhetsnivå, bland annat avseende intrångs- och viruskydd, och har tydliga regler för informationsspridning internt och externt. Systemen för backup är väl utvecklade och säkra.

Försäkringar

Den så kallade konsultansvarsförsäkringen tecknas enligt branschpraxis. ÅFs konsultansvarsförsäkring motsvarar ansvaret i uppdragen, vilket normalt är detsamma som arvodets storlek, dock högst 120 basbelopp. Självrisken för konsultansvarsskador är 1 basbelopp per skada.

ÅF är försäkrat mot bortfall av täckningsbidrag eller mot extra kostnader för den händelse kontor eller utrustning skadas, stjäls eller på annat sätt blir obrukbara.

Rättstvister

Företaget befinner sig ej i någon känd rättstvist som kan medföra betydande kostnader.

Konkurrens

Antalet inhemska konkurrenter är betydande, samtidigt som utländska konsulter verksamhet i Sverige fortfarande är begränsad. Företagen konkurrerar om de bästa medarbetarna. Samtidigt kan endast ett fåtal företag – likt ÅF – erbjuda stora samordnade projekt, vilket är attraktivt för en potentiell ÅF-medarbetare.

Efterfrågan på kvalificerade rådgivare stiger och ökar kraven på ÅF att vara en attraktiv arbetsgivare. Därför avsätts årligen stora resurser till rekryterings- och introduktionsaktiviteter.



Fem år i sammandrag

MSEK, där ej annat anges	1997	1998	1999	2000	2001
Rörelsens intäkter och resultat					
Rörelsens intäkter	1169,5	1312,2	1612,0	1 746,9	1962,6
Rörelsens resultat efter avskrivningar och andelar i intresseföretag	52,4	70,7	49,3	339,3	85,0
Resultat efter finansnetto	67,8	81,5	55,1	330,9	88,0
Rörelsemarginal, procent	4,5	5,4	3,1	19,4	4,3
Vinstmarginal, procent	5,8	6,2	3,4	18,9	4,5
Kapitalstruktur					
Anläggningstillgångar	376,6	395,3	476,0	608,9	539,0
Omsättningstillgångar	375,7	418,3	529,9	779,6	737,3
Eget kapital	380,6	382,6	332,7	542,8	527,8
Minoritetsintresse	-	-	3,9	9,0	14,7
Avsättningar	156,8	153,9	151,4	160,6	101,2
Långfristiga skulder	15,2	44,8	58,7	151,2	116,5
Kortfristiga skulder	199,7	232,3	459,2	524,9	516,2
Balansomslutning	752,2	813,6	1005,8	1 388,5	1 276,3
Justerad balansomslutning	865,7	949,9	1141,7	1 586,8	1 463,6
Eget kapital (årsgenomsnitt)	373,8	381,6	357,6	437,8	535,3
Totalt kapital (årsgenomsnitt)	739,9	782,9	909,7	1 197,1	1 332,4
Sysselsatt kapital (årsgenomsnitt)	497,4	522,8	519,9	654,2	754,4
Substansvärde	471,3	491,7	441,4	701,5	677,6
Soliditet, procent	50,6	47,0	33,1	39,1	41,3
Justerad soliditet, procent	54,4	51,8	38,7	44,2	46,3
Balanslikviditet, ggr	1,9	1,8	1,2	1,5	1,4
Lönsamhet					
Avkastning på eget kapital, procent	12,1	12,6	10,2	52,6	10,6
Avkastning på totalt kapital, procent	9,9	11,5	7,3	8,9	7,1
Avkastning på sysselsatt kapital, procent	14,7	17,2	12,8	52,9	14,1
Räntetäckningsgrad, ggr	13,3	10,9	5,7	6,6	5,1
Övrigt					
Kapacitetsutnyttjande, procent	70,6	70,8	68,2	69,5	69,7
Bruttoinvesteringar i inventarier	48,8	49,3	86,1	54,4	45,0
Bruttoinvesteringar i fastigheter	29,7	26,4	39,1	15,4	8,3
Antal årsanställda exklusive intressebolag	1 624	1 770	2 048	2 044	2 167
Antal årsanställda inklusive intressebolag	1 764	1 910	2 222	2 191	2 470

Rörelsemarginal

Rörelseresultatet i förhållande till rörelsens intäkter.

Vinstmarginal

Resultatet efter finansnetto i förhållande till rörelsens intäkter.

Justerad balansomslutning

Balansomslutning inklusive övervärden i fastigheter.

Substansvärde

Eget kapital inklusive 80 procent av övervärden i fastigheter.

Soliditet

Eget kapital i förhållande till balansomslutningen.

Justerad soliditet

Substansvärde i förhållande till justerad balansomslutning.

Balanslikviditet

Omsättningstillgångar i förhållande till kortfristiga skulder.

Avkastning på eget kapital

Resultat efter skatt i förhållande till genomsnittligt eget kapital.

Avkastning på totalt kapital

Resultat efter finansnetto med återläggning av kostnadsräntor i förhållande till genomsnittlig balansomslutning.

Avkastning på sysselsatt kapital

Resultat efter finansnetto med återläggning av kostnads-

räntor i förhållande till genomsnittlig balansomslutning reducerad med kortfristiga skulder och uppskjutna skatteskulder.

Räntetäckningsgrad

Resultat efter finansnetto med återläggning av kostnadsräntor, i förhållande till kostnadsräntor.

Kapacitetsutnyttjande

Mot kund debiterad tid i förhållande till total närvarotid.

Årsanställda

Antal anställda under året omräknade till helårstjänster. Det verkliga antalet anställda är högre på grund av deltidstjänster samt att vissa anställda arbetar under del av året.

Några överväganden om ÅFs tillväxt och resultatkapacitet

De viktigaste faktorerna för att generera resultat i ett konsultföretag är antalet konsulter, kapacitetsutnyttjandet samt marginalen mellan pris och lönekostnad.

ÅF har haft en stadig tillväxt av antalet medarbetare under de senaste åren. Genom förvärv och organisk tillväxt har antalet medarbetare ökat med drygt 1 000 stycken sedan 1994 och omsättningsökningen har varit cirka 15 procent per år. Därmed har ÅF successivt skaffat sig en förbättrad potential för resultatförbättring.

För att den ökande volymen skall ha en positiv resultat effekt måste kapacitetsutnyttjandet ligga på en tillfredsställande nivå. Vid ett kapacitetsutnyttjande på 66 procent nås breakeven med nuvarande arvodes- och omkostnadsnivå. Varje procentenhets förändring av kapacitetsutnyttjandet motsvarar cirka 20 MSEK i årsresultat.

Omsättning och resultat

ÅFs omsättning har under den senaste sjuårsperioden ökat med cirka 15 procent per år. Cirka 6 procentenheter av omsättningsökningen förklaras av högre priser medan cirka 9 procentenheter beror på ett ökat antal medarbetare.

Resultatet har under perioden legat i intervallet 70-100 MSEK.

Huvuddelen av överskottsmedlen från Alecta intäktsfördes under år 2000. Någon fortsatt återbäring från Alecta

bedöms ej vara aktuell – istället finns förutsättningar för lägre pensionspremier. Vid en bedömning av ÅFs långsiktiga resultatförmåga bör de återförda Alectamedlen inkluderas.

Inklusive återbäringsmedel från Alecta uppgår den genomsnittliga vinstmarginalen till 8 procent. Detta är i nivå med ÅFs mål.

Koncernens genomsnittliga resultaträkning 1997-2001 inkl. Alecta/SPP (MSEK)

Nettoomsättning	1560,6
Personalkostnader	-953,6
Övriga kostnader	-429,0
Avskrivningar	-59,2
Andel i intresseföretags resultat	0,5
Rörelseresultat	119,3
Finansnetto	5,4
Resultat efter finansnetto	124,7
Skatt	-40,3
Minoritetens andel av resultatet	-1,0
Resultat efter skatt	83,4

Balansräkning

ÅFs balansräkning har fördubblats sedan 1997. Volymökning genom förvärv och organisk tillväxt är huvudförklaringarna till den ökade balansomslutningen.

Både de finansiella tillgångarna och de kortfristiga fordringarna har ökat genom fordran på Alecta. Samtidigt förklaras en stor del av fördubblingen av de kortfristiga fordringarna av volymökningen i rörelsen.

Koncernens balansräkning (MSEK)

	2001	1997
Tillgångar		
Immateriella tillgångar	42,0	23,5
Materiella tillgångar	393,9	321,1
Finansiella tillgångar	103,1	31,9
Kortfristiga fordringar	521,0	284,7
Likvida medel	216,3	91,0
Summa tillgångar	1276,3	752,2
Eget kapital och skulder		
Eget kapital	527,8	380,6
Minoritetsintresse	14,7	
Avsättningar	101,2	156,8
Långfristiga skulder	116,5	15,2
Kortfristiga skulder	516,1	199,6
Summa eget kapital och skulder	1276,3	752,2

Denna har till stor del finansierats genom lån. De räntebärande skulderna har ökat från 136 MSEK 1997 till 313 MSEK 2001, i enlighet med styrelsens beslut om expansion och lägre soliditetsnivå.

Justerat för övervärden i fastigheter har soliditeten sjunkit från 54 procent 1997/1998 till 46 procent 2001/2002.

Hög direktavkastning på ÅF-aktien

Sedan mitten av 1990-talet har ÅF lämnat en hög utdelning till aktieägarna. 50 procent av resultatet delas ut enligt gällande utdelningspolitik. Dessutom har ett antal extrautdelningar genomförts under de senaste åren. Genom dessa extrautdelningar hålls den långsiktiga soliditeten inom det beslutade intervallet 40-45 procent.

Direktavkastningen på ÅF-aktien har sedan mitten av 1990-talet legat på i genomsnitt 8 procent, vilket placerar ÅF bland de bolag som har den högsta utdelningen på Stockholmsbörsen.

	1995	1996	1997	1998	1999	2000	2001
Aktieutdelning, kronor	4,67	5,50	8,00	15,00	3,50	13,00	13,00
Aktieutdelning, totalt MSEK	27	32	46	86	20	75	75
Börskurs 31 december, kronor	67	110	114	115	133	122	142
"Direktavkastning", %	7,0	5,0	7,0	13,0	2,6	10,7	9,2

Hög direktavkastning

Bolagets aktier har varit noterade på Stockholms Fondbörs sedan januari 1986. Vid introduktionen var motiven för en börsnotering att göra företaget mer allmänt känt och att låta marknadens öppna granskning bidra till att kommersiella krav fick större genomslag i verksamheten.

Ångpanneföreningen hade då existerat i föreningsform från 1895 till 1980, och från 1981 som aktiebolag. Största ägarna var Ångpanneföreningens Forskningsstiftelse samt Investor och Providentia. Före börsintroduktionen erbjöds medarbetarna att förvärva konvertibla skuldebrev.

Utdelning

ÅFs direktavkastning tillhör börsens högsta. I genomsnitt under perioden 1996 till 2000 har den varit 8 procent.

Styrelsen fastslog under 1997 en utdelningspolitik som innebär att

aktieutdelningen skall motsvara cirka 50 procent av koncernresultatet efter skatt. Samtidigt beslutade styrelsen att uttala målet att koncernens soliditet långsiktigt skall hållas inom intervallet 40-45 procent.

För 2001 års verksamhet föreslår styrelsen en utdelning om totalt 13 kronor per aktie motsvarande dels 50 procent av årets vinst per aktie, dels årets hela kassamässiga tillskott av återbäringsmedel från Alecta.

Omsättning av aktien

Under 2001 omsattes B-aktier på börsen till ett värde av 348 miljoner kronor. I förhållande till börsvärdet vid utgången av 2001, som var 775 miljoner kronor, var omsättningen under året för B-aktien 44 procent. Avslut i aktien skedde under 96 procent av antalet dagar. För några av de närmaste svenska börsnoterade konkurrenterna var motsvarande värden enligt tabellen ovan.

Aktie	Årsom-	Omsättn	Omsättn	Dagar
	sättning	/börsdag	hastigh	m avslut
	MSEK	MSEK	%	%
SCC	232	0,9	26	93
Semcon	561	2,2	46	100
SWECO	68	0,3	8	84
ÅF	348	1,4	44	96

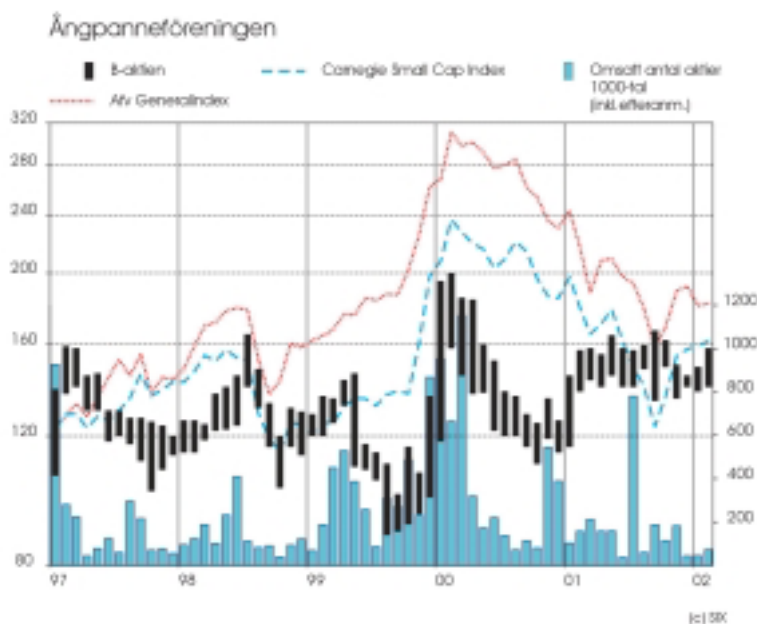
Aktieäggande och konvertibla skuldebrev bland medarbetarna

Medarbetarna uppmantras av bolaget och huvudägaren att spara i ÅF-aktier genom olika system för att underlätta delägande i bolaget.

Ett system är lönesparande i ÅF-aktier, som administreras av Aktie-spararnas Aktieinvest Fondkommission. Varje ny medarbetare erhåller från den 1 januari 2002 motsvarande en aktie i företaget.

Det vinstandelssystem som beskrivs på sidan 12 ger medarbetarna del i företagets värde genom att fonder skapas med bland annat ÅF-aktier som placering. Sammantaget har medarbetare i företaget cirka 10 procent av antalet aktier i bolaget.

Under 2000 utgavs ett konvertibelt förlagslån att tecknas av företagets medarbetare. Erbjudandet att teckna konvertibla skuldebrev mottogs positivt och drygt 700 medarbetare tecknade sig för 96 miljoner kronor, vilket motsvarade nära 90 procent av lånet. Konverteringskurs vid tecknandet var 171 kronor per aktie. Efter justering för utdelningen under 2000 har konverteringskursen sänkts till 162,70 kr per aktie. Fullt utnyttjat, genom konvertering under perioden januari 2004 – juni 2005, motsvarar de tillkommande aktierna en utspädning på 6,2 procent av rösterna och 9,2 pro-



Ägare i Sverige och utomlands

Den 31 december 2001	Procent av kapitalet
Sverige (inkl. alla <500 aktier)	90,7
Storbritannien	4,1
Norge	3,2
Luxemburg	0,9
USA	0,4

Ägare med mindre än 500 aktier utgör 8,5 procent, men går ej att landsbestämma.

Ägarkategorier

Den 31 december 2001	Procent av kapitalet
Utländska ägare	9,3
Svenska ägare	90,7
varav	
Institutioner	52,8
Aktiefonder	14,2
Privatpersoner (inkl. fåmansbolag)	23,8

Storlek på aktieinnehav

Den 31 december 2001		
Antal aktier	Antal aktieägare	Andel aktier, procent
<500	3363	8,5
500-5000	598	13,9
>5000	50	77,6
Totalt	4011	100,0

Under 2001 ökade antalet aktieägare med 90.

cent av kapitalet. Likviden för konvertiblerna erhöles i juli 2000.

Den föreslagna utdelningen för året medför även år 2002 en omräkning av villkoren för lånet för konvertibelinnehavarna.

Ångpanneföreningens Forskningsstiftelse har ställt ut 57 000 optioner till förre ordföranden Hans Dalborg. Hans Dalborg avgick vid en extra-stämman i januari 2002. Priset är, efter motsvarande omräkning till följd av utdelningen år 2000, 146 kronor per aktie. Hans Dalborg har möjlighet att påkalla förvärv från 1 januari 2002 till 31 maj 2003.

Aktieförändringar och optionsprogram

År	Förändring	A-aktier	B-aktier	Totalt antal
1984	Konvertibla skuldebrev till medarbetare	727 460	0	727 460
1985	Investor/Providentia delägare	684 860	42 600	727 460
1986	Notering på A-listan	684 860	342 600	1 027 460
1987	Split 1:3	1 369 720	1 712 660	3 082 380
1990	Efter konvertering	1 639 140	2 113 240	3 832 380
1994	Omstämpling 800.000 A-aktier	828 665	3 003 715	3 832 380
1996	Fondemission 1:2	1 242 997	4 505 572	5 748 569
1997	Omstämpling 800.000 A-aktier	402 219	5 346 350	5 748 569
2000	Konvertibelt skuldebrev utges motsvarande cirka 500.000 B-aktier för konvertering 2004/2005	402 219	5 346 350	5 748 569

Vid årsskiftet 2001/2002 var totala antalet aktier 5 748 569 uppdelat på 402 219 serie A (10 röster per aktie) och 5 346 350 serie B (1 röst per aktie).

De tio största ägarna

Den 31 december 2001				
Ägare	A-aktier	B-aktier	Kapital	Andel, procent Röster
Ångpanneföreningens Forskningsstiftelse	340 472	1 047 746	24,1	47,5
SWECO	0	751 000	13,1	8,0
SEB Fonder	0	686 700	11,9	7,3
ÅFOND	48 052	262 002	5,4	7,9
Chase, Manhattan, UK	0	218 439	3,8	2,3
Odin Fonder	0	185 200	3,2	2,0
EB-stiftelsen	0	180 000	3,1	1,9
Kgl Vetenskapsakademien	0	150 600	2,6	1,6
Lannebofonder	0	96 200	1,7	1,0
Svenska Röda Korset	0	167 500	1,2	0,7
Totalt de 10 största	388 434	3 745 387	70,1	80,2
Övriga	13 785	1 600 963	29,9	19,8
Totalt	402 219	5 346 350	100,0	100,0

Källa: SIS Ägarservice och VPC

Nyckeltal per aktie, kr

	1997	1998	1999	2000	2001
Vinst efter skatt	7,87	8,35	6,35	40,04	9,91
Efter full konvertering 2004/2005	-	-	-	36,48	9,00
Eget kapital	66,00	67,00	58,00	94,00	92,00
Substansvärde	82,00	86,00	77,00	122,00	118,00
Utdelning	8,00	15,00*	3,50	13,00**	13,00***

* Varav 10,00 kronor i engångsutdelning ** Varav 7,50 kronor härrör från Alecta-återbäring

*** Föreslagen utdelning, varav 8,00 härrör från Alecta-återbäring

Marknadens värdering av ÅF-aktien

Den 31 december 2001	1997	1998	1999	2000	2001
Kurs, kr	114	115	133	122	142
Kurs/substans, %	139	143	173	100	120
P/E-tal	14	14	21	3	14

AB Ångpanneföreningen (publ) Koncernen och moderbolaget

Styrelsen och verkställande direktören för AB Ångpanneföreningen (publ) avger härmed årsredovisning för år 2001.

AB Ångpanneföreningen (556120-6474), med säte i Stockholm, är moderbolag i koncernen (ÅF). ÅF bedriver kvalificerad konsultverksamhet inom sex teknikområden – El & Instrument; Energi, Miljö & Process; VVS; Data, Elektronik & Mekanik; Kontroll & Besiktning samt Utbildning & Management. Antalet medarbetare är 2 500.

Genom dotter- och intressebolag är ÅF representerat i tio europeiska länder utanför Sverige. Totala antalet medarbetare i dessa bolag uppgår till 500 stycken.

ÅF baserar sin konsultverksamhet på utveckling av system och produkter och på de investeringar, underhåll och löpande förändringsarbeten som sker i uppdragsgivarnas anläggningar, processer, maskiner och byggnader. Svensk och utländsk industri, tjänsteföretag samt fastighetssektorn svarar för huvuddelen av uppdragen.

En betydande del av verksamheten avser IT för utveckling av hård- och mjukvara, teletekniska system och systemövervakning.

Efterfrågan på koncernens tjänster försvagades successivt under året. Marknaden för utveckling av system och produkter var mycket god under årets inledning men försämrades dramatiskt under det andra halvåret till följd av telekomsektorns svårigheter.

Kapacitetsutnyttjandet, mätt som debiteringsgrad, sjönk från 71 procent i början av året till 68 procent under

hösten. I genomsnitt var debiteringsgraden under året 70 (70) procent. Resultatet i konsultrörelsen uppgick till 83 (99) MSEK.

Under året förvärvades aktier i utländska bolag inom teknikområde Energi, Miljö & Process i syfte att förstärka ÅFs position som en ledande, europeisk skogsindustrikonsult. Bakgrunden är de omfattande industriprojekt som planeras att genomföras på kontinenten. I början av året förvärvades 20 procent av finländska CTS Engineering, med en option att förvärva ytterligare 13 procent.

Ägandet i franska Chleq Froté ökades från 49 till 65 procent och därigenom konsolideras bolaget från och med 2001 som dotterbolag. Såväl CTS som Chleq Froté och dess intressebolag Incepal i Spanien är konsulter inom främst massa och papper, med sammanlagt över 350 medarbetare.

Ägandet i danska Hansen & Henneberg ökades från 25 till 49 procent. Hansen & Henneberg återfinns inom teknikområde El & Instrument och har 50 medarbetare.

Ett annat förvärv under året var Svensk Trafikkompetens från Storstockholms Lokaltrafik (SL). Genom förvärvet blir ÅF ett av landets ledande konsultföretag inom trafikplanering med ett 60-tal konsulter. Ytterligare en handfull mindre IT- och VVS-konsultföretag förvärvades under året med sammanlagt 50 medarbetare.

ÅF-Kontroll och tyska TÜV Nord bildade under året ett 50/50-ägt bolag ÅF-TÜV Nord AB – för att bedriva tredjepartskontroll på kärntekniska anläggningar. Det nybildade bolaget erhöll uppdraget att kontrollera såväl

Ringhals som Barsebäcks kärnkraftverk under två/tre år framåt.

I ÅF ingår även dotterbolaget ÅF-International för marknadsföring av specialistkompetens mot internationella biståndsorgan.

Omsättning, resultat och kapitalstruktur

Koncernens nettoomsättning uppgick till 1963 (1747) MSEK, en ökning med 12 procent. Av ökningen svarar konsolideringen av det franska bolaget Chleq Froté för fem procentenheter. Koncernresultatet efter finansnetto och intressebolagsandelar var 88 (331) MSEK. I koncernresultatet finns en jämförelsestörande post på 12 (240) MSEK som sammanhänger med återbäring från Alecta.

Vinstmarginalen blev 4,5 (18,9) procent. Resultatet innehåller kalkylmässig bonus till koncernens medarbetare på 7 (31) MSEK. Koncernens resultat efter skatt uppgick till 57 (230) MSEK.

Moderbolagets omsättning var 99 (106) MSEK och resultatet efter finansnetto 4 (25) MSEK.

Koncernens substansvärde, efter 20 procents schablonskatt på bedömda övervärden i fastigheter, var 118 (122) kronor per aktie. Den justerade soliditeten uppgick till 46 (44) procent.

Konsultrörelsen

Konsultrörelsens samlade resultat uppgick till 83 (99) MSEK. Resultatnedgången förorsakas främst av telekomsektorns minskade investeringsbenägenhet under det andra halvåret.

Konsultrörelsens utveckling per teknikområde framgår av tabellerna.

	Omsättning MSEK				Resultat MSEK			
	1998	1999	2000	2001	1998	1999	2000	2001
El & Instrument	436	498	522	579	51*	36*	38*	35*
Energi, Miljö & Process	373	391	442	521	21*	12*	1*	4*
VVS	164	186	191	224	8	13	17	25
Data, Elektronik & Mekanik	310	390	462	487	17	15	50	23
Kontroll & Besiktning	55	108	115	124	-16	-17	-8	2
Utbildning & Management	55	140	136	152	2	1	0	-6

* Inklusive intressebolag

	Vinstmarginal procent				Antal årsanställda			
	1998	1999	2000	2001	1998	1999	2000	2001
El & Instrument	12	7	7	6	637*	736*	752*	783*
Energi, Miljö & Process	6	3	0	1	523*	593*	558*	774*
VVS	5	7	9	11	244	248	240	237
Data, Elektronik & Mekanik	5	4	11	5	356	354	377	423
Kontroll & Besiktning	-28	-16	-7	2	92	172	155	143
Utbildning & Management	4	1	0	-4	22	83	74	68

Moderbolaget ingår ej i tabellerna ovan.

* Inklusive intressebolag

Mot bakgrund av de starka förändringar som skedde på marknaden inom olika delområden, utvecklades konsult- rörelsen relativt väl under år 2001.

Den från halvårsskiftet kraftigt försämrade konjunkturen påverkade i första hand teknikområde Data, Elektronik & Mekanik, vars helårsresultat halverades. Trots den påtagliga marknadsförsämringen, vilken kraftfullt har påverkat hela konsultmarknaden, klarade teknikområdet att nå ett svagt positivt resultat under det sista kvartalet.

Inom affärsområdet genomförs nu en rad åtgärder för att anpassa verksamheten till den svaga efterfrågan, men också för att stärka ÅF vad avser kompetens och kapacitet. Det senare är av särskild betydelse, då detta teknikområde är högt prioriterat.

I andra hand påverkades teknikområdet Utbildning & Management, främst beroende på en svag utbildningsmarknad under hösten. Åtgärder för att anpassa verksamheten och minska kostnadsmassan med 10 MSEK startades under senare delen av hösten.

Den biståndsorienterade verksamheten omorganiserades under hösten så att all ÅF-aktivitet avseende biståndsmarknaden nu bedrivs under ÅF-International. Detta bedöms ge positiv effekt från och med halvårsskiftet 2002 genom ett bredare utbud av tjänster.

Teknikområde VVS fortsatte att hålla ett högt kapacitetsutnyttjande och nådde ett mycket bra resultat. Mycket talar för att denna gynnsamma situation kommer att hålla i sig under 2002.

Även teknikområde El & Instrument nådde god lönsamhet. Detta

gällde främst de delar av teknikområdet som verkar inom installations- och infrastrukturmarknaderna, medan de delar som är inriktade mot process- och kraftindustrin hade sämre marknadsbetingelser och lägre lönsamhet.

Den svaga process- och kraftindustri- marknaden påverkade även teknik- området Energi, Miljö & Process och resultatet var svagt. Resultatförsämringen mellan det tredje och det fjärde kvartalet sammanhänger delvis med att vissa engångskostnader belastar det fjärde kvartalet samt att verksamheten i Frankrike hade en kraftig, men kortvarig nedgång i kapacitetsutnyttjandet i slutet av året.

För teknikområde Kontroll & Besiktning fortsatte resultatförbättringen under hela året jämfört med 2000. Helårsresultatet var positivt och 10 MSEK bättre än 2000. Efterfrågan bedöms vara fortsatt tillfredsställande och balansen på marknaden mellan utbud och efterfrågan synes acceptabel. Det nya, hälftenägda bolaget ÅF-TÜV Nord fick en bra start på sin verksamhet.

Fastighets- och finansförvaltningen Koncernens fastigheter, som till 97 procent utgörs av kontor, utnyttjas främst av konsultrörelsen. Fastighetsbeståndet omfattar 33 000 m².

Nettoinvesteringarna i fastigheter uppgick till 8 (10) MSEK. Vid en värdering som genomfördes vid årsskiftet 2001/2002 av Forum Fastighets AB bedömdes fastigheternas marknadsvärde till 460 (469) MSEK. Det bokförda värdet var 273 (271) MSEK.

Koncernens likvida tillgångar, inklusive kortfristiga placeringar, upp-

gick till 216 (301) MSEK. Räntebärande skulder och avsättningar uppgick till 313 (368) MSEK. Därmed uppgår koncernens nettolåneskuld till 97 (67) MSEK.

Investeringar i maskiner och inventarier

Bruttoinvesteringarna i maskiner och inventarier uppgick under året till 45 (54) MSEK. Investeringarna avsåg i huvudsak datautrustning. Inventarieavskrivningarna uppgick till 54 (49) MSEK.

Medarbetare och löner

Antalet årsanställda i ÅF inklusive intressebolagen uppgick till 2 470 (2 191). Exklusive intressebolagen var antalet årsanställda 2 167 (2 044). I moderbolaget var antalet årsanställda 35 (35).

Koncernens personalkostnader uppgick till 1 190 (1 031) MSEK.

Aktien

AB Ångpanneföreningens B-aktie noteras sedan 1986 på Stockholms Fondbörs A-lista. Totala antalet aktier uppgick vid årsskiftet 2000/2001 till 5 748 569 stycken.

Antalet A-aktier var 402 219 och antalet B-aktier 5 346 350. Vid konvertering 2004/2005, av det under år 2000 utgivna konvertibla förlagslånet, kan antalet aktier öka med 580 800 stycken. Antalet aktieägare uppgår till 4 000 (3 900). SWECO AB lämnade under september ett offentligt anbud på samtliga aktier i AB Ångpanneföreningen. Ångpanneföreningens Forskningsstiftelse, ÅFOND samt bolagets styrelsemajoritet avvisade SWECOs bud, som därefter återtog.

Styrelse

Bolagsstämman den 8 maj beslutade att omvälja Hans Dalborg, Gunnar Grönkvist, Yngve Lundberg, Jan-Erik Olsson samt Lars Westerberg. Till nya ordinarie styrelseledamöter utsågs Anders Narvinger och Gunnar Svedberg. Bo Källstrand hade avböjt omval.

Vid behandlingen av SWECOs offentliga bud på samtliga aktier i AB Ångpanneföreningen valde Hans Dalborg, Anders Narvinger och Lars Westerberg att avgå ur styrelsen. Detta skedde efter årets slut i samband med en extra bolagsstämma som hölls den 25 januari 2002.

Vid den extra bolagsstämman invaldes Carl-Erik Nyquist och Eva-Lotta Kraft. Carl-Erik Nyquist utsågs vid det efterföljande konstituerande styrelsesammanträdet till ordförande. Arbetstagarrepresentanter är Jan Fröjd och Leif Holmgren med Annica Hofberg och Lars Olsson som suppleanter.

Utdelning

Bolagets utdelningspolitik innebär att cirka 50 procent av resultatet efter skatt skall utdelas till aktieägarna. För året motsvarar resultatet efter skatt 10 kronor per aktie. Styrelsen föreslår att 50 procent av koncernresultatet efter skatt utdelas. Detta motsvarar 5,00 kronor per aktie.

Därtill föreslår styrelsen en extra utdelning motsvarande 8,00 kronor per aktie. Denna extrautdelning motiveras av de återbäringsmedel som, exklusive lösandet av delar av PRI-skulden, likviditetsmässigt har tillförts från Alecta under 2001. Därmed blir det sammanlagda förslaget till utdelning för 2001 års verksamhet 13,00 kronor per aktie.

Utsikter för 2002

Den marknadsförsvagning som påverkade det andra halvåret 2001 bedöms gälla under åtminstone det första halvåret 2002.

Även om de första tecknen på en allmän konjunkturförbättring har signalerats, torde det dröja till hösten innan de får en generell effekt på efterfrågan på ÅFs tjänster. Det finns dock sektorer där efterfrågesituationen är något gynnsammare, såsom installation, infrastruktur samt skogs- och kraftindustrin. ÅFs bredd medför en resultatbalansrande förmåga, som är av stort värde i dagens läge.

Sammantaget bedömer styrelsen att året kommer att inledas svagt – men att det finns förutsättningar för ett gynnsamt andra halvår.

Förslag till vinstdisposition Moderbolaget

Till bolagsstämmans förfogande står fria vinstmedel 119 384 270 kr.

Styrelsen och verkställande direktören föreslår att dessa vinstmedel disponeras enligt följande.

Till aktieägarna utdelas:

13,00 kronor per aktie	74 731 397 kr
Balanseras i ny räkning	44 652 873 kr
Summa	119 384 270 kr

Koncernen

Enligt upprättad koncernbalansräkning uppgår fritt eget kapital till 271 954 000 kronor. Inga medel åtgår för avsättning till bundna fonder.

Stockholm den 14 februari 2002



Carl-Erik Nyquist
Ordförande



Eva-Lotta Kraft



Yngve Lundberg



Jan-Erik Olsson



Gunnar Svedberg



Jan Fröjd



Leif Holmgren



Gunnar Grönkvist
Verkställande direktör

Resultaträkningar

TSEK	Not	Koncernen		Moderbolaget	
		2001	2000	2001	2000
Rörelsens intäkter					
Nettoomsättning	1	1 960 537	1 742 808	68 503	73 745
Övriga rörelseintäkter	2	2 063	4 061	30 795	32 140
		1 962 600	1 746 869	99 298	105 885
Rörelsens kostnader					
Personalkostnader	3	-1 189 637	-1 030 750	-27 930	-27 523
Övriga externa kostnader	4	-625 745	-546 457	-51 755	-57 830
Avskrivningar	5	-68 673	-64 061	-8 767	-7 775
Jämförelsestörande poster	6	11 699	240 260	11 105	25 226
Övriga rörelsekostnader	2	-7 428	-7 082	-8 661	-8 582
		-1 879 784	-1 408 090	-86 008	-76 484
Andelar i intresseföretags resultat		2 185	531	-	-
Rörelseresultat		85 001	339 310	13 290	29 401
Resultat från finansiella investeringar					
Ränteintäkter och liknande resultatposter	7	18 161	7 733	7 678	11 615
Räntekostnader och liknande resultatposter	8	-15 119	-16 129	-16 869	-16 332
		3 042	-8 396	-9 191	-4 717
Resultat efter finansiella poster					
	1	88 043	330 914	4 099	24 684
Bokslutsdispositioner	9	-	-	-3 756	-36 813
Skatt	10	-30 740	-96 344	-737	4 008
Minoritetens andel av resultatet		-332	-4 374	-	-
Årets resultat		56 971	230 196	-394	-8 121

Kassaflödesanalys

TSEK	Not	Koncernen		Moderbolaget	
		2001	2000	2001	2000
	26				
Den löpande verksamheten					
Resultat efter finansiella poster		88 043	330 914	4 099	24 684
Justering för poster som inte ingår i kassaflödet	26	46 986	-133 227	1 443	-9 998
		135 029	197 687	5 542	14 696
Betald skatt		-83 139	-16 955	-57 156	-6 336
Kassaflöde från den löpande verksamheten före förändring av rörelsekapital		51 890	180 732	-51 614	8 360
Kassaflöde från förändringar i rörelsekapital					
Förändring av fordringar		-8 781	-9 741	15 026	12 445
Förändring av leverantörsskulder		-17 993	21 060	10 647	-6 287
Förändring av övriga skulder		-13 216	44 158	8 415	51 149
Kassaflöde från den löpande verksamheten		11 900	236 209	-17 526	65 667
Investeringsverksamheten					
Förvärv av dotterföretag	26	-1 218	5 745	-	-
Förvärv av immateriella anläggningstillgångar		-	-719	-	-
Förvärv av materiella anläggningstillgångar		-53 376	-69 781	-8 829	-13 729
Förvärv av finansiella anläggningstillgångar		-20 776	-	-15 196	-9 294
Försäljning av materiella anläggningstillgångar		3 318	10 019	64	278
Försäljning av finansiella anläggningstillgångar		-	947	-	94
Förändring av långfristiga fordringar		69 480	14 156	-2 301	-69 032
Förändring av långfristiga skulder		-10 422	-8 165	-13 509	-30 855
Kassaflöde från investeringsverksamheten		-12 994	-47 798	-39 771	-122 538
Finansieringsverksamheten					
Utbetald utdelning		-74 732	-20 120	-74 732	-20 120
Koncernbidrag		-	-	54 824	218 671
Upptagna lån		4 115	96 006	2 983	96 006
Amortering av lån		-13 384	-75 484	-10 920	-75 843
Kassaflöde från finansieringsverksamheten		-84 001	402	-27 845	218 714
Årets kassaflöde		-85 095	188 813	-85 142	161 843
Likvida medel och kortfristiga placeringar vid årets början		301 409	112 596	224 920	63 077
Likvida medel och kortfristiga placeringar vid årets slut		216 314	301 409	139 778	224 920

Balansräkningar

TSEK	Not	Koncernen		Moderbolaget	
		2001	2000	2001	2000
TILLGÅNGAR					
Anläggningstillgångar					
Immateriella anläggningstillgångar					
Goodwill	11	41 973	40 601	-	-
		41 973	40 601	-	-
Materiella anläggningstillgångar					
Byggnader och mark	12	273 047	270 679	212 082	212 996
Inventarier	13	120 865	129 237	11 011	10 112
		393 912	399 916	223 093	223 108
Finansiella anläggningstillgångar					
Andelar i koncernföretag	14	-	-	178 541	171 290
Fordringar hos koncernföretag		-	-	123 287	132 926
Kapitalandelar i intresseföretag	15	29 461	15 392	19 048	11 103
Andra långfristiga värdepappersinnehav	16	1 085	1 139	157	157
Andra långfristiga fordringar	17	72 606	151 838	17 268	30 008
		103 152	168 369	338 301	345 484
Summa anläggningstillgångar		539 037	608 886	561 394	568 592
Omsättningstillgångar					
Kortfristiga fordringar					
Kundfordringar		321 278	283 693	1 710	4 254
Fordringar hos koncernföretag		-	-	147 416	159 062
Övriga fordringar	17	76 280	74 315	8 359	7 535
Förutbetalda kostnader och upplupna intäkter	18	123 423	120 148	4 172	5 832
		520 981	478 156	161 657	176 683
Kortfristiga placeringar	19	27 949	14 789	26 192	14 675
Kassa och bank		188 365	286 620	113 586	210 245
Summa omsättningstillgångar		737 295	779 565	301 435	401 603
SUMMA TILLGÅNGAR		1 276 332	1 388 451	862 829	970 195

Balansräkningar

TSEK	Not	Koncernen		Moderbolaget	
		2001	2000	2001	2000
EGET KAPITAL OCH SKULDER					
Eget kapital	20				
Bundet eget kapital					
Aktiekapital (5 748 569 aktier à 20 kr)		114 971	114 971	114 971	114 971
Bundna reserver		140 838	142 810	23 324	23 324
		255 809	257 781	138 295	138 295
Fritt eget kapital					
Fria reserver		214 983	54 818	119 778	163 158
Årets resultat		56 971	230 196	-394	-8 121
		271 954	285 014	119 384	155 037
Summa eget kapital		527 763	542 795	257 679	293 332
Minoritetsintresse		14 740	8 984	-	-
Obeskattade reserver	21	-	-	97 543	93 787
Avsättningar					
Avsättningar för pensioner		43 609	103 296	27 549	75 452
Avsättningar för skatter		57 597	57 292	-	-
		101 206	160 588	27 549	75 452
Långfristiga skulder	22				
Skulder till kreditinstitut		19 007	50 981	18 914	50 913
Skulder till koncernföretag		-	-	92 877	99 446
Konvertibelt förlagslån		96 006	96 006	96 006	96 006
Andra långfristiga skulder		1 455	4 181	-	-
		116 468	151 168	207 797	246 365
Kortfristiga skulder					
Skulder till kreditinstitut		154 497	118 290	150 800	117 792
Leverantörsskulder		106 328	117 923	17 487	6 840
Skulder till koncernföretag		-	-	85 918	67 607
Skatteskulder		-	44 467	5 214	46 282
Övriga skulder		67 729	69 108	698	1 137
Upplupna kostnader och förutbetalda intäkter	23	187 601	175 128	12 144	21 601
		516 155	524 916	272 261	261 259
SUMMA EGET KAPITAL OCH SKULDER		1 276 332	1 388 451	862 829	970 195
Ställda säkerheter	24	21 760	95 343	Inga	75 217
Ansvarsförbindelser	25	16 536	7 374	13 385	36 201

Noter

Tusentals kronor där ej annat anges
Redovisnings- och värderingsprinciper
Tillämpade redovisningsprinciper överensstämmer med årsredovisningslagen samt Bokföringsnämndens och Redovisningsrådets rekommendationer.

Koncernredovisning

Koncernredovisningen har upprättats enligt förvärvsmetoden i enlighet med Redovisningsrådets rekommendation om koncernredovisning och omfattar samtliga företag där aktieinnehavet genom direkt eller indirekt ägande uppgår till mer än 50 procent.

Lämnade/erhållna koncernbidrag redovisas som en minskning respektive ökning av fritt eget kapital, se not 20.

Årsboksleden från utländska dotterföretag har omräknats enligt dagskursmetoden. Denna innebär att utländska dotterföretags tillgångar och skulder omräknas till balansdagens kurs. Resultaträkningen omräknas till årets genomsnittskurs. Omräkningsdifferensen påverkar inte koncernens resultat utan förs direkt till eget kapital.

Redovisning av inkomstskatt

Redovisningsrådets rekommendation om Inkomstskatter RR9 tillämpas från och med räkenskapsåret 2001. Tillämpning av RR9 har inte inneburit några väsentliga effekter i årsbokslutet.

Skatteposten i resultaträkningen motsvaras av aktuell och uppskjuten inkomstskatt för svenska och utländska koncernenheter. Inkomstskattesatsen för respektive land tillämpas. I Sverige är den lagstadgade inkomstskatten 28 procent.

Uppskjuten skatt redovisas på skillnader, som kan uppstå mellan skattemässiga värden och redovisade värden av tillgångar och skulder, så kallade temporära skillnader. De temporära skillnaderna uppstår när tidpunkten för beskattning skiljer sig från tidpunkten när affärshändelsen enligt god redovisningssed skall bokföras. Uppskjuten skatt kan även redovisas för skattemässiga underskottsavdrag i den mån det är sannolikt att underskottsavdraget kan utnyttjas mot framtida överskott.

Skattelagstiftningen i Sverige ger företag möjlighet att skjuta upp beskattningen genom avsättning till beskattade reserver. I koncernbalansräkningen uppdelas de beskattade reserverna i bundet eget kapital (72%) och uppskjuten skatteskuld (28%). I Koncernredovisningen har den skattemässiga reserven i ofakturerade konsultuppdrag, som finns i vissa dotterföretag, fördelats på eget kapital och uppskjuten skatt på motsvarande sätt.

Intresseföretagsredovisning

Med intresseföretag menas företag som genom direkt eller indirekt ägande ägs till mellan 20 och 50 procent av AB Ångpanneföreningen eller av dotterföretag till AB Ångpanneföreningen.

Vid konsolideringen av intresseföretagen Hansen & Henneberg AS, CTS-Engineering OY och ÅF-Proinstall Sp.z.o.o har den så kallade kapitalandelsmetoden använts. Denna metod innebär att det bokförda värdet av andelar i intresseföretaget höjs respektive sänks med AB Ångpanneföreningens andel i intresseföretagets resultat. Justering görs därefter för eventuellt erhållen utdelning.

Omsättningsstillgångarna värderas till det lägsta av anskaffningsvärdet och verkliga värdet på balansdagen, där ej annat anges under respektive not.

Skulderna upptas till anskaffningsvärdet.

Avsättning till pensioner upptas enligt besked från PRI och SPP. Årets kostnad fördelas mellan pensionskostnad och ränta.

Not 1 Nettoomsättning och resultat

Nettoomsättningen och resultat efter finansiella poster fördelar sig på rörelsegränser enligt följande:

Koncernen	Nettoomsättning		Resultat	
	2001	2000	2001	2000
El & Instrument	579 270	521 674	34 630	38 471
Energi, Miljö & Process	520 771	442 039	4 044	992
VVS	223 627	191 119	24 632	17 334
Data, Elektronik & Mekanik	486 688	462 385	22 894	50 346
Kontroll & Besiktning	124 127	115 010	2 212	-8 067
Utbildning & Management	152 182	135 912	-5 934	-488
Alecta/SPP	-	-	11 699	240 260
Övrigt och koncernjusteringar	-126 128	-125 331	-6 134	-7 934
	1 960 537	1 742 808	88 043	330 914

Not 1 fortsättning

Nettoomsättningen fördelar sig på geografiska marknader enligt följande:

	2001	2000
Sverige	1 667 380	1 524 069
Övriga Norden	59 914	43 431
Övriga Europa	139 430	35 879
Övriga marknader	93 813	139 429
	1 960 537	1 742 808

Moderbolaget

Bolaget har under året sålt tjänster till koncernföretag motsvarande 92 (84) % av rörelsens intäkter och köpt tjänster av koncernföretag motsvarande 33 (50) % av rörelsens kostnader.

Not 2 Övriga rörelseintäkter och övriga rörelsekostnader

Övriga rörelseintäkter respektive övriga rörelsekostnader avser intäkter och kostnader i fastighetsförvaltningen.

Hysesintäkterna i koncernen har uppgått till 34 143 (34 672) och i moderbolaget till 30 795 (32 140) varav hyror från koncernföretag 31 349 (30 611) respektive 28 733 (28 079).

Not 3 Personal

Medelantalet anställda, med fördelning på kvinnor och män

	2001		2000	
	Kvinnor	Män	Kvinnor	Män
Moderbolaget				
Sverige	15	21	19	16
Dotterföretagen				
Sverige	398	1 602	369	1 580
Övriga länder	23	108	11	49
	421	1 710	380	1 629
Koncernen totalt	436	1 731	399	1 645
Totalt medelantal anställda	2 167		2 044	
Intresseföretagen, totalt	303		147	
Totalt medelantal anställda inklusive intresseföretag	2 470		2 191	

Löner, andra ersättningar och sociala kostnader

	2001		2000	
	Löner och ersättningar	Sociala kostnader	Löner och ersättningar	Sociala kostnader
Moderbolaget				
Styrelse och VD	3 712	3 310	3 757	2 790
(varav pensionskostnader)		(2 092)		(1 550)
Övriga anställda	11 392	7 559	11 353	5 422
(varav pensionskostnader)		(3 212)		(1 371)
	15 104	10 869	15 110	8 212
Koncernen				
Styrelser och verkställande direktörer	28 718	17 111	28 201	14 993
(varav pensionskostnader)		(8 606)		(6 644)
Övriga anställda	727 532	357 433	651 855	303 199
(varav pensionskostnader)		(119 404)		(85 141)
	756 250	374 544	680 056	318 192

Löner, andra ersättningar och med fördelning per land

	2001		2000	
	Styrelser och VD	Övriga anställda	Styrelser och VD	Övriga anställda
Moderbolaget				
Sverige	3 712	11 392	3 757	11 353
(varav tantiem och resultatlön)	(497)	(298)	(1 000)	(1 096)
Dotterföretag				
Sverige	17 448	666 235	19 330	619 426
(varav tantiem och resultatlön)	(3 010)	(3 977)	(6 574)	(7 834)
Övriga länder	7 558	49 905	5 114	21 076
(varav tantiem och resultatlön)	(83)	(74)	(50)	(626)
	25 006	716 140	24 444	640 502
Koncernen totalt	28 718	727 532	28 201	651 855

Not 3 fortsättning

Dessutom utgår resultatbonus med 3 570 (24 537).
Resultatbonus omfattar alla fast anställda medarbetare i koncernen.

Ledande befattningshavares ersättningar

I enlighet med bolagsstämans beslut kostnadsfördes totalt ett styrelsearvode i moderbolaget på 650 (550). Av detta belopp erhöll styrelsens ordförande 250 (250) i enlighet med styrelsens beslut. Arvode till arbetstagarrepresentanterna har dessutom utgått med 50 (50). Avtal om framtida pensionsutfästelser/avgångsvederlag finns, med undantag för verkställande direktören, varken för styrelsens ordförande eller övriga styrelseledamöter.

Till koncernchefen, tillika verkställande direktören i AB Ångpanneföreningen, har för 2001 lön, tantiem och ersättningar med totalt 3 012 (3 207) belastat resultatet. Av detta belopp var 497 (1 000) tantiem.

Löner, tantiem och ersättningar till styrelser och verkställande direktörer uppgick i koncernen till 28 718 (28 201). För verkställande direktören i moderbolaget gäller en uppsägningstid från företagets sida på två år samt rätt till pension fem år före den pensionsålder som gäller enligt SAF/PTK-avtalet. För dotterföretagschefer och tre stabsschefer i moderbolaget gäller, beroende på ålder- och anställningstidens längd, en uppsägningstid från företagets sida på 12-18 månader samt rätt till pension två år före den pensionsålder som gäller enligt SAF/PTK-avtalet.

Not 4 Övriga externa kostnader

Operationell leasing

	Koncernen		Moderbolaget	
	2001	2000	2001	2000
Leasavgifter under året				
Lokaler	36 635	36 205	-	-
Övrigt	11 505	18 757	1 557	1 604

Avtalade leaseavgifter för 2002 uppgår i koncernen till 50 019 (46 243), för 2003-2006 till totalt 96 244 (83 346) och för åren efter 2006 till 17 560. I operationell leasing ingår, förutom hyresavtal för fastigheter, billeasing samt viss kontorsutrustning.

Not 5 Avskrivningar

	Koncernen		Moderbolaget	
	2001	2 000	2001	2 000
Avskrivningarna fördelar sig enligt följande:				
Goodwill	-8 176	-8 716	-	-
Inventarier	-54 025	-48 819	-4 068	-3 102
Byggnader	-6 472	-6 526	-4 699	-4 673
	-68 673	-64 061	-8 767	-7 775

Avskrivningar på anläggningstillgångar

I resultaträkningen belastas rörelseresultatet med avskrivningar enligt plan, vilka beräknas på ursprungliga anskaffningsvärden och baseras på tillgångarnas bedömda ekonomiska livslängd, varvid följande procentsatser används:

Goodwill	10%
Dator- och ultraljudsutrustning	33%
Bilar och övriga inventarier	20%
Kontorsmöbler	10%
Röntgenutrustning	10%
Byggnader	2 - 7%

Not 6 Jämförelsestörande poster

	Koncernen		Moderbolaget	
	2001	2000	2001	2000
Nuvärdesberäknat resultat Alecta/SPP	-	268 897	-	31 066
Avsatt resultatbonus till medarbetare	-	-28 637	-	-5 840
Nuvärdeskorrigering avseende delinlösen av PRI-skuld	11 699	-	11 105	-
	11 699	240 260	11 105	25 226

Återbäringsmedlen bedöms kunna utnyttjas under åren 2002-2004.

Not 7 Ränteintäkter och liknande resultatposter

	Koncernen		Moderbolaget	
	2001	2000	2001	2000
Resultat från andelar i koncernföretag				
Utdelning	-	-	2 576	6 000
Nedskrivning	-	-	-	-2 274
Summa	-	-	2 576	3 726

Not 7 fortsättning

Resultat från övriga värdepapper och anläggningstillgångar

	Koncernen		Moderbolaget	
	2001	2000	2001	2000
Ränteintäkter	319	1 086	319	763
Utdelning	32	27	961	578
Resultat vid avyttringar	-	1 223	-	36
Summa	351	2 336	1 280	1 377
Ränteintäkter från koncernföretag	-	-	3 369	3 419
Resultat från kortfristiga placeringar				
Utdelningar	320	-	320	-
Resultat vid avyttringar	-655	-	-600	-
Korrigerig till marknadsvärde	-2 974	-325	-2 974	-325
Summa	-3 309	-325	-3 254	-325
Nuvärdeskorrigering av fordringar avseende Alecta/SPP	13 032	-	-	-
Övriga ränteintäkter och liknande resultatposter	8 087	5 722	3 707	3 418
	18 161	7 733	7 678	11 615

Not 8 Räntekostnader och liknande resultatposter

	Koncernen		Moderbolaget	
	2001	2000	2001	2000
Räntekostnader till koncernföretag	-	-	-3 907	-2 145
Övriga räntekostnader *)	-15 119	-16 129	-12 962	-14 187
	-15 119	-16 129	-16 869	-16 332

*) inkluderar ränta på PRI-skuld

Not 9 Bokslutsdispositioner

	Moderbolaget	
	2001	2000
Upplösning av periodiseringsfond	14 096	9 435
Avsättning till periodiseringsfond	-18 000	-50 800
Upplösning av skatteutjämningsreserv K	-	4 490
Skillnad mellan bokförda avskrivningar och avskrivningar enligt plan	148	62
	-3 756	-36 813

Not 10 Skatt

	Koncernen		Moderbolaget	
	2001	2000	2001	2000
Aktuell skattekostnad	-29 370	-83 262	-16 088	-57 220
Skatt avseende erhållna koncernbidrag	-	-	15 351	61 228
Uppskjutet skatt	20	-12 694	-	-
Andelar av intresseföretags skatt	-1 390	-388	-	-
	-30 740	-96 344	-737	4 008

Avstämning av inkomstskatter

Redovisat resultat före skatt	88 043	330 914	373	-12 129
Skatt enligt gällande skattesats 28%	24 650	92 660	104	-3 396
Korrigerig av föregående år	842	42	680	21

Skatteeffekt av:

ej avdragsgilla kostnader	3 061	2 480	942	1 223
ej skattepliktiga intäkter	-121	-53	-989	-1 856
avskrivning på koncernmässig goodwill	2 196	2 138	-	-
utnyttjat underskottsavdrag	-	-923	-	-
övriga poster	112	-	-	-
	30 740	96 344	737	-4 008

Not 11 Goodwill

	Koncernen	
	2001	2000
Ingående anskaffningsvärde	100 965	95 486
Årets investeringar	9 548	5 479
Försäljningar	-	-
Utgående anskaffningsvärde	110 513	100 965
Ingående ackumulerade avskrivningar	-60 364	-51 648
Årets avskrivningar	-8 176	-8 716
Försäljningar	-	-
Utgående ackumulerade avskrivningar	-68 540	-60 364
Utgående planenligt restvärde	41 973	40 601

Not 12 Byggnader och mark

	Koncernen		Moderbolaget	
	2001	2000	2001	2000
Byggnader				
Ingående anskaffningsvärde	300 965	287 988	234 613	224 376
Årets investeringar	8 616	20 123	3 785	10 237
Avyttringar	-	-7 146	-	-
Omräkningsdifferenser	222	-	-	-
Utgående anskaffningsvärde	309 803	300 965	238 398	234 613
Ingående ackumulerade avskrivningar	-54 289	-48 975	-42 384	-37 711
Årets avskrivningar	-6 472	-6 526	-4 699	-4 673
Avyttringar	-	1 212	-	-
Omräkningsdifferenser	-7	-	-	-
Utgående ackumulerade avskrivningar	-60 768	-54 289	-47 083	-42 384
Utgående planenligt restvärde	249 035	246 676	191 315	192 229
Accumulerade avskrivningar utöver plan			-6 932	-7 457
Skattemässigt restvärde varav uppskrivningar			184 383	184 772
Ingående värden	5 119	6 860	-	-
Förvärv	-	580	-	-
Avyttringar	-	-2 155	-	-
Årets avskrivning på uppskrivet belopp	-131	-166	-	-
Utgående värden	4 988	5 119	-	-
Mark				
Ingående anskaffningsvärde	24 003	23 997	20 767	20 767
Årets investeringar	-	355	-	-
Avyttringar	-	-349	-	-
Omräkningsdifferens	9	-	-	-
Utgående anskaffningsvärde	24 012	24 003	20 767	20 767
Planenligt restvärde fastigheter totalt	273 047	270 679	212 082	212 996
Taxeringsvärde (varav mark)	237 609 (56 696)	209 808 (49 437)	208 898 (52 591)	183 116 (45 631)

Not 14 Andelar i koncernföretag

	Org nummer	Säte	Kapital/ röstandel, %	Antal andelar	Bokfört värde
ÅF-Data AB	556205-6050	Stockholm	100	10 000	1 000
ÅF-Elprojekt AB	556074-0416	Karlstad	100	30 000	9 300
ÅF-Elteknik AB	556070-5039	Stockholm	100	60 000	15 970
Elreko AB	556276-5924	Sollentuna	100	-	-
ELIKAB Elkonsulenter i Kristianstad AB	556312-9906	Kristianstad	100	-	-
ÅF-Energikonsult AB	556329-2159	Stockholm	100	300 000	3 000
ÅF-Fastighets AB	556040-7651	Stockholm	100	18 460	31 576
ÅF-Fastighet i Luleå AB	556238-5996	Stockholm	100	-	-
ÅF-Fastighet i Norrköping AB	556418-6509	Stockholm	100	-	-
Alfredeen-Rako Fastigheter AB	556190-2452	Tyresö	100	-	-
ÅF-Industriteknik AB	556092-4044	Stockholm	100	60 000	14 509
ÅF-Rateko AB	556227-8829	Tyresö	100	7 200	-
Holotech CAD/CAM AB	556547-0225	Köping	100	-	-
ÅF-Trafikkompetens AB	556402-4726	Stockholm	100	-	-
K.O.M. Industridesign AB	556575-9767	Stockholm	100	-	-
ÅF-Infrateknik AB	556185-2103	Stockholm	100	1 000	5 614

Not 12 fortsättning

Koncernen	Ytor m2	Taxerings-	Marknads-
		värde	värde*
Fastigheter			
Stockholm			
Härolden 1	3 435	37 204	74 000
Härolden 44	10 717	133 280	277 000
Malmö			
Sandsjön 1	6 409	26 929	35 000
Växjö	1 372	3 991	7 100
Sundsvall			
Norrmalm 4:6	1 970	7 494	13 700
Luleå			
Porsön 1:415	1 434	5 099	7 700
Tyresö			
Snickaren 6	4 010	10 089	16 600
Norrköping			
Orkestern 2	3 890	12 596	24 000
Kil			
Halsmo 1:33	320	838	2 000
Orust			
Tofta 2:1	-	89	300
Nagu			
Finland	-	-	500
Manchester			
England	-	-	2 000
	33 557	237 609	459 900

*De svenska fastigheterna har värderats av Forum Fastighetsekonomi AB vid årsskiftet 2001/2002.

Not 13 Inventarier

	Koncernen		Moderbolaget	
	2001	2000	2001	2000
Ingående anskaffningsvärde	373 727	328 307	25 312	22 570
Årets investeringar	47 493	58 262	5 044	3 492
Försäljningar/utrangeringar	-16 259	-12 842	-175	-750
Omräkningsdifferenser	427	-	-	-
Utgående anskaffningsvärde	405 388	373 727	30 181	25 312
Ingående ackumulerade avskrivningar	-244 490	-200 235	-15 200	-12 725
Försäljningar/utrangeringar	14 177	4 564	98	627
Årets avskrivningar	-54 025	-48 819	-4 068	-3 102
Omräkningsdifferenser	-185	-	-	-
Utgående ackumulerade avskrivningar	-284 523	-244 490	-19 170	-15 200
Planenligt restvärde	120 865	129 237	11 011	10 112
Accumulerade avskrivningar utöver plan			-1 411	-1 034
Skattemässigt restvärde			9 600	9 078

Not 14 fortsättning

	Org nummer	Säte	Kapital/ röstandel, %	Antal andelar	Bokfört värde
ÅF-INR AB	556203-3984	Malmö	100	30 000	3 262
ÅF-Totalprojekt AB	556099-8071	Malmö	100	-	-
ÅF-Futura AB	556148-1549	Stockholm	100	1 000	168
ÅF-IPK AB	556101-7384	Stockholm	100	50 000	6 809
ÅF-Miljöforskargruppen AB	556245-3893	Kil	100	-	-
Svenska Miljöforskargruppen Invest AB	556501-4015	Kil	100	-	-
Finska Miljöforskargruppen OY		Finland	58	-	-
ÅF-IPK Engineering GmbH		Tyskland	60	-	-
ÅF-Kontroll AB	556033-5977	Stockholm	100	20 000	3 279
Nordiska Certifieringsinstitutet AB	556136-0560	Halmstad	100	-	-
ÅF-Processdesign AB	556329-5186	Malmö	100	300 000	7 000
ÅF-PPA AB	556180-6794	Göteborg	100	-	-
Cresita AB	556279-2837	Helsingborg	100	-	-
Cresita Engineering AB	556185-2681	Helsingborg	100	-	-
Cresita Development AB	556550-7091	Helsingborg	100	-	-
ÅF-RNK AB	556329-2001	Stockholm	100	50 000	2 000
ÅF-SIFU AB	556456-9894	Borås	75	37 500	7 400
ÅF-SPEAB AB	556147-9022	Sundsvall	100	30 000	6 221
Swedish Management Group Lidingö AB	556496-0390	Stockholm	100	1 000	12 627
ÅF-International AB	556426-2292	Stockholm	100	-	-
Graphium Consult AB	556056-2018	Stockholm	100	-	-
ÅF-Systemdesign AB	556158-7261	Stockholm	100	300 000	10 000
Arjano Data AB	556257-0563	Stockholm	100	-	-
Arjano Invest AB	556590-9115	Stockholm	100	-	-
ÅF-VVS Projekt AB	556069-7004	Göteborg	100	30 000	9 503
ÅF i Sjöbefälsskolan AB	556074-0408	Göteborg	100	2 500	162
AB Energikonstult	556208-9879	Stockholm	100	1 000	83
Celpap AB	556199-5597	Stockholm	100	-	-
Cresita Process AB	556550-7109	Helsingborg	100	-	-
ÅF Mönstra på AB	556553-2024	Stockholm	100	-	-
Scanmanagement AB	556397-7163	Stockholm	100	-	-
SIKOB Svensk Industris Konstruktions- och Beräkningskontor AB	556196-6531	Stockholm	100	-	-
AB Sveriges Tekniska Kontrollinstitut	556361-2737	Stockholm	100	-	-
Swetec Konsult AB	556348-6397	Stockholm	100	-	-
ÅF-Funktionspartner AB	556260-1129	Borås	100	-	-
Eldesign Ingenjörbyrå i Stockholm AB	556519-3678	Stockholm	100	1 000	778
Elplaneringar i Norrköping AB	556217-0109	Norrköping	100	1 000	147
Peter Grahn Projekterings AB	556367-9108	Stockholm	100	1 000	2 066
HE-Konsult i Uppsala AB	556072-7785	Uppsala	100	2 000	900
Industrial Quality Management Sweden AB	556479-7115	Stockholm	100	1 000	100
Ingenjörgruppen Tre E AB	556324-7393	Borlänge	91	3 640	1 843
Inometer AB	556313-1837	Sollentuna	100	1 000	2 757
Lundstrom Engineering AB	556369-8603	Sundsvall	100	100	682
Projektsamordning Muth AB	556353-0194	Göteborg	100	1 000	59
Simini Data AB	556513-1272	Dals-Ed	100	1 000	366
Skandinavisk Teknikinformation AB	556409-2772	Stockholm	100	4 000	580
AB Svensk Energiförsörjning	556158-1249	Stockholm	100	2 000	500
Sveriges Tekniska Kontrollinstitut i Luleå AB	556407-8516	Luleå	100	1 000	830
WO Konsult AB	556155-8338	Nacka	100	55 000	493
ÅF-BOAB AB	556204-6879	Uddevalla	100	1 000	3 877
Chleq Froté & Cie S.A.		Frankrike	65	70 325	4 773
ÅF-QPS Consultants Ltd		England	70	21 339	3 080
ÅF-Nielsen og Borge A/S		Norge	76	11 453	4 803
Ångpanneforeningen-Data A/S		Norge	100	150	423
A/S Norsk Kvalitetskontroll		Norge	100	1 500	1
					178 541
Specifikation av årets förändring i bokförda värden					
Ingående bokfört värde					171 290
Förvärv					7 251
Nedskrivningar					-
Avyttringar					-
Utgående bokfört värde					178 541

Not 15 Kapitalandelar i intresseföretag

	Kapital/ röstandel %	Antal andelar	Koncernen	Moderbol.
			Bokfört värde	Bokfört värde
Hansen & Henneberg AS	45	3 267	17 434	19 044
AF-Proinstall Sp.z.o.o., Polen	48	38	4	4
Moderbolaget totalt				19 048
CTS Engineering	20	178	11 561	
ÅF-Tüv Nord AB	50	5 000	462	
Koncernen totalt			29 461	

Specifikation av årets förändring i bokförda värden

Ingående bokfört värde		15 392	11 103
Förvärv		21 389	10 165
Avgår Chleq Froté & Cie S.A., som från och med 2001 är ett dotterbolag		-7 075	-2 220
Omräkningsdifferenser		598	-
Andel i årets resultat:			
Hansen & Henneberg AS		-542	-
AF-Proinstall Sp.z.o.o., Polen		67	-
CTS Engineering		1 421	-
ÅF-Tüv Nord AB		-151	-
Avgår utdelning		-1 638	-
Utgående bokfört värde		29 461	19 048

Not 16 Andra långfristiga värdepappersinnehav

Antal		Koncernen		Moderbolag	
		Nom värde	Bokfört värde	Nom värde	Bokfört värde
1	Andel i Stiftelsen IVL	100	100	100	100
2 500	AB Scandinavian Engineering Corporation SEC	250	50	-	-
5 347	OM-Gruppen	10	10	10	10
43	Miljöforskargr. Danmark ApS	31 DKK	31	-	-
	AF-Esteam	-	47	-	47
	NB Östeuropafond	-	400	-	-
	NB Optimafond	-	400	-	-
	Övriga	-	47	-	-
			1 085		157

Specifikation av årets förändring i bokförda värden

Ingående bokfört värde		1 139	157
Förvärv		-	-
Avyttringar		-54	-
Utgående bokfört värde		1 085	157

Not 20 Eget kapital

	Aktie- kapital*	Bundna reserver	Kapital- andelsfond	Fria reserver	Årets resultat	Summa eget kapital
Koncernen						
Belopp vid årets ingång	114 971	138 521	4 289	54 818	230 196	542 795
Vinstdisposition	-	-	-	230 196	-230 196	-
Utdelning	-	-	-	-74 732	-	-74 732
Årets omräkningsdifferens	-	-	598	549	-	2 729
Förskjutning mellan bundet och fritt kapital	-	1 582	-5 698	4 152	-	-
Årets resultat	-	1 546	-	-	56 971	56 971
Belopp vid årets utgång	114 971	141 649	-811	214 983	56 971	527 763
Moderbolaget						
Belopp vid årets ingång	114 971	23 324	-	163 158	-8 121	293 332
Vinstdisposition	-	-	-	-8 121	8 121	-
Utdelning	-	-	-	-74 732	-	-74 732
Erhållet/lämnat koncernbidrag	-	-	-	54 824	-	54 824
Skatteeffekt på erhållet/lämnat koncernbidrag	-	-	-	-15 351	-	-15 351
Årets resultat	-	-	-	-	-394	-394
Belopp vid årets utgång	114 971	23 324	-	119 778	-394	257 679

*Fördelat på 402 219 aktier av serie A (10 röster/aktie) och 5 346 350 aktier av serie B (1 röst/aktie). Totalt 5 748 569 aktier à nominellt 20 kr.

Not 17 Övriga långfristiga och kortfristiga fordringar

	Koncernen		Moderbolaget	
	2001	2000	2001	2000
Långfristig fordran på Alecta/SPP	59 067	140 184	8 054	20 470
Övriga långfristiga fordringar	13 539	11 654	9 214	9 538
	72 606	151 838	17 268	30 008
Kortfristig fordran på Alecta/SPP	52 323	61 022	3 535	2 564
Övriga kortfristiga fordringar	23 957	13 293	4 824	4 971
	76 280	74 315	8 359	7 535

Not 18 Förutbetalda kostnader och upplupna intäkter

	Koncernen		Moderbolaget	
	2001	2000	2001	2000
Ofakturerade konsultuppdrag	97 366	94 507	1 200	-
Övriga förutbetalda kostnader och upplupna intäkter	26 057	25 641	2 972	5 832
	123 423	120 148	4 172	5 832

Ofakturerade konsultuppdrag

I koncernen redovisas upparbetade arvoden och utlägg som ofakturerade konsultuppdrag. Intäkterna redovisas i takt med att upparbetningen sker. I princip faktureras kunderna månaden efter upparbetningen.

Den tillämpade värderingen av ofakturerade konsultuppdrag innebär att dessa redovisas efter individuellt bedömda förlustrisker. Det redovisade beloppet är högre än det lägsta värdet som kan användas enligt gällande skatteregler.

I koncernredovisningen har den skattemässiga reserven i ofakturerade konsultuppdrag, som finns i vissa dotterföretag, fördelats på eget kapital och latent skatteskuld.

Not 19 Kortfristiga placeringar

	Koncernen		Moderbolaget	
	2001	2000	2001	2000
Bokfört värde				
Aktier och andelar	27 949	14 789	26 192	14 675
	27 949	14 789	26 192	14 675
Marknadsvärde				
Aktier och andelar	27 949	14 866	26 192	14 675
	27 949	14 866	26 192	14 675

Not 21 Obeskattade reserver

	Moderbolaget	
	2001	2000
Periodiseringsfond tax år 96	-	14 096
Periodiseringsfond tax år 97	12 500	12 500
Periodiseringsfond tax år 99	7 900	7 900
Periodiseringsfond tax år 01	50 800	50 800
Periodiseringsfond tax år 02	18 000	-
Skillnad mellan bokförda avskrivningar och avskrivningar enligt plan	8 343	8 491
	97 543	93 787

Not 22 Långfristiga skulder

Del av totala skulder som förfaller till betalning senare än fem år efter balansdagen

	Koncernen		Moderbolaget	
	2001	2000	2001	2000
Skulder till kreditinstitut	8 800	9 600	8 800	9 600

Konvertibelt förlagslån

AB Ångpanneföreningen upptog under år 2000 ett konvertibelt förlagslån riktat till medarbetarna i den svenska organisationen. Lånet löper med en årlig ränta om STIBOR 12 månader minus 2,70 procentenheter. Konverteringskursen är, efter omräkning under 2001, 162,70 kronor och konvertering till aktier kan ske under perioden 21 januari 2004 till och med den 20 maj 2005. Vid full konvertering innebär det en nytäckning av 580 800 aktier och motsvarar 9,2% av aktiekapitalet och 6,2% av rösterna.

Andra långfristiga skulder

Beloppet avser ett utländskt dotterbolags skuld till minoritetsägarna. Skulden löper utan ränta.

Not 23 Upplupna kostnader och förutbetalda intäkter

	Koncernen		Moderbolaget	
	2001	2000	2001	2000
Personalrelaterade skulder	130 709	123 731	6 518	14 830
Övriga upplupna kostnader och förutbetalda intäkter	56 892	51 397	5 626	6 771
	187 601	175 128	12 144	21 601

Not 24 Ställda säkerheter

	Koncernen		Moderbolaget	
	2001	2000	2001	2000
För egna skulder och avsättningar				
Spärrade bankräkningar	-	1 577	-	1 577
Fastighetsinteckningar	18 490	91 966	-	73 640
Företagsinteckningar	3 270	1 800	-	-
	21 760	95 343	-	75 217

Not 25 Ansvarförbindelser

	Koncernen		Moderbolaget	
	2001	2000	2001	2000
Borgen till förmån för koncernföretag	-	-	12 846	34 561
Övriga ansvars- och borgensförbindelser	16 536	7 374	539	1 640
	16 536	7 374	13 385	36 201

Not 26 Kassaflödesanalyser

Under året uppgår betalda räntor till 12 069 (16 129) i koncernen och 13 101 (12 941) i moderbolaget. Erhållna räntor uppgår i koncernen till 8 406 (6 808) och i moderbolaget till 7 395 (7 600).

Justering för poster som inte ingår i kassaflödet

	Koncernen		Moderbolaget	
	2001	2000	2001	2000
Justering för fordran på Alecta/SPP	-	-201 206	-	-23 034
Nuvärdeskorrigering av fordran på Alecta/SPP	-24 731	-	-11 105	-
Räntebekräning av PRI-skuld	4 060	3 562	3 768	3 188
Avskrivningar	68 673	64 061	8 767	10 049
Övrigt	-1 016	356	13	-191
	46 986	-133 227	1 443	-9 988

Förvärv av dotterföretag

Värdet av förvärvade bolags tillgångar och skulder var enligt förvärvsanalysen följande:

	Koncernen	
	2001	2000
Immateriella anläggningstillgångar	-	41
Materiella anläggningstillgångar	2 733	5 438
Finansiella anläggningstillgångar	2 402	4 081
Kortfristiga fordringar	33 900	11 960
Likvida medel	14 725	16 445
Långfristiga skulder	-284	-5 127
Avsättningar	-911	-582
Leverantörsskulder	-6 398	-21 160
Övriga kortfristiga skulder	-26 861	-2 605
Deltotal	19 306	8 491
Goodwill	9 548	4 719
Minoritetsintresse	-5 553	-701
Korrigerad successivt förvärv	-5 138	1 271
Köpeskilling	18 163	13 780
Likvida medel i de förvärvade företagen	-14 725	-16 445
Successiva förvärv	-2 220	-3 080
Påverkan på koncernens likvida medel	1 218	-5 745

Not 27 Arvode och kostnadsersättningar till revisionsbolag

	Koncernen		Moderbolaget	
	2001	2000	2001	2000
Revisionsbolaget Ernst & Young				
revisionsuppdrag	1 796	1 769	250	235
andra uppdrag	33	250	15	61
Revisionsbolaget Deloitte & Touche				
revisionsuppdrag	40	44	40	44
andra uppdrag	-	-	-	-
Övriga revisionsbolag				
revisionsuppdrag	400	171	-	-
	2 269	2 234	305	340

Revisionsberättelse

Vi har granskat årsredovisningen, koncernredovisningen och bokföringen samt styrelsens och verkställande direktörens förvaltning i AB Ångpanneföreningen för räkenskapsåret 2001. Det är styrelsen och verkställande direktören som har ansvaret för räkenskapshandlingarna och förvaltningen. Vårt ansvar är att uttala oss om årsredovisningen, koncernredovisningen och förvaltningen på grundval av vår revision.

Revisionen har utförts i enlighet med god revisions sed i Sverige. Det innebär att vi har planerat och genomfört revisionen för att i rimlig grad försäkra oss om att årsredovisningen och koncernredovisningen inte innehåller väsentliga fel. En revision innefattar att granska ett urval av underlagen för belopp och annan information i räkenskapshandlingarna. I en revision ingår också att pröva redovisningsprinciperna och styrelsens och

verkställande direktörens tillämpning av dem samt att bedöma den samlade informationen i årsredovisningen och koncernredovisningen.

Som underlag för vårt uttalande om ansvarsfrihet har vi granskat väsentliga beslut, åtgärder och förhållanden i bolaget för att kunna bedöma om någon styrelseledamot eller verkställande direktören är ersättningsskyldig mot bolaget. Vi har även granskat om någon styrelseledamot eller verkställande direktören på annat sätt har handlat i strid med aktiebolagslagen, årsredovisningslagen eller bolagsordningen. Vi anser att vår revision ger oss rimlig grund för våra uttalanden nedan.

Årsredovisningen och koncernredovisningen har upprättats i enlighet med årsredovisningslagen och ger därmed en rättvisande bild av bolagets och koncernens resultat och ställning i enlighet med god redovisningssed i Sverige.

Vi tillstyrker att bolagsstämman fastställer resultaträkningen och balansräkningen för moderbolaget och för koncernen, disponerar vinsten i moderbolaget enligt förslaget i förvaltningsberättelsen och beviljar styrelsens ledamöter och verkställande direktören ansvarsfrihet för räkenskapsåret.

Stockholm den 15 februari 2002



Åke Hedén
Auktoriserad revisor



Ulf Egenäs
Auktoriserad revisor

Styrelseberättelse

Styrelsen genomförde under året elva sammanträden varav ett konstituerande. Det stora antalet sammanträden sammanhängde med SWECOs offentliga bud på ÅF.

12 februari

Bokslutkommuniké lades fram och fastställdes. Vidare fastställdes förslag till bolagsstämman angående resultat- och balansräkningar samt vinstdisposition. Förslaget till utdelning till aktieägarna var 13 kronor per aktie. Vid sammanträdet deltog företagets revisor med en redogörelse inför styrelsen. Redovisades ett marknadsföringsprojekt syftande till ökade aktiviteter mot utvalda branscher.

4 april

Redovisades ett strategiförslag innebärande att ÅF koncentrerar sig på nuvarande marknadsområden med särskilda tyngdpunkter på skogsindustri, miljöfrågor samt system- och produktutveckling. Därtill skall en fortsatt internationell expansion eftersträvas.

8 maj

Delårsrapport för perioden januari – mars lades fram och fastställdes. Situationen för teknikområde Kontroll & Besiktning diskuterades särskilt. VD redovisade att diskussioner fördes med tänkbara samarbetspartners. ÅFs arbete med vidareutveckling av resurser inom system- och produktutveckling redovisades.

Vid bolagsstämman invaldes Anders Narvinger och avtackades Bo Källstrand.

På det konstituerande sammanträdet fastställdes arbetsordning för styrelsen och instruktion för verkställande direktören för tiden intill nästa konstituerande styrelsesammanträde.

9 augusti

Delårsrapport för perioden januari – juni lades fram och fastställdes. VD redovisade att teknikområde Kontroll & Besiktning och tyska TÜV Nord gemensamt hade fått uppdraget att besiktiga kärnkraftverken i Ringhals och Barsebäck samt att teknikområdet för första gången sedan etableringen visade ett positivt resultat. Han redovisade också att neddragningar inom telekombranschen riskerade att märkbart försämra resultatet inom system- och produktutveckling. Styrelsen informerades om det löneavtal som branschen hade träffat under konflikt och som innebar att arbetstiden kan komma att förkortas. Vidare diskuterades en propå från SWECO om ett utvidgat samarbete.

26 september

Ett extra sammanträde då SWECOs offentliga bud på ÅF diskuterades. Styrelsen bedömde att budet inte var attraktivt vare sig för Ångpanneföreningens Forskningsstiftelse eller för övriga aktieägare. Styrelsen ifrågasatte också det industriellt riktiga i ett eventuellt samgående.

1 oktober

Ett extra sammanträde då SWECOs offentliga bud på ÅF behandlades.

7 oktober

Ett extra sammanträde då SWECOs offentliga bud på ÅF behandlades.

11 oktober

Ett extra sammanträde då SWECOs offentliga bud på ÅF behandlades. Styrelsen konstaterade att ytterligare intressenter hade hört av sig.

Det konstaterades också att ÅF deltar i konsultbranschens struktur- omvandling genom förvärv av flera företag årligen.

24 oktober

Delårsrapport för perioden januari – september lades fram och fastställdes. Styrelsen informerades om att efterfrågan inom system- och produktutveckling hade försvagats ytterligare. Kortsiktigt innebar detta lönsamhetsproblem. På längre sikt ökade dock tillväxtpotentialerna. En flerårsplan för ÅFs fortsatta utveckling fastställdes. Styrelsen beslutade att lösa delar av PRI-skulden för att snabbare frigöra medel från Alecta (f.d. SPP). SWECOs offentliga bud behandlades.

31 oktober

Ett extra sammanträde då SWECOs förslag till ändrat, offentligt bud behandlades. Styrelsen beslutade att inte rekommendera aktieägarna att anta budet. De ledamöter som var skiljaktiga anmälde att de önskade avgå ur styrelsen vid den extra bolagsstämman som styrelsen beslutade att kalla till.

Styrelse



Jan Fröjd

Född 1956, Konstruktör kommunikations- och säkerhetssystem.
Personalrepresentant i AB Ångpanneföreningen sedan 2000. Verksam inom ÄF-Elprojekt.
Aktier: 0 st Konvertibler: 0 kr

Annica Hofberg

Född 1962, Civilingenjör.
Personalrepresentant (suppleant) i AB Ångpanneföreningen sedan 2000. Verksam inom ÄF-Systemdesign.
Aktier: 0 st Konvertibler: 0 kr

Eva-Lotta Kraft

Född 1951, Civilingenjör.
Vice VD och divisionschef vid Siemens Elema AB.
Styrelseledamot i AB Ångpanneföreningen sedan 2002.
Aktier: 0 st

Gunnar Grönkvist

Född 1943, Pol. mag.
VD i AB Ångpanneföreningen. Styrelseledamot i AB Ångpanneföreningen sedan 1984. Styrelseledamot i Ångpanneföreningens Forskningsstiftelse, AB IVL, Awapatent samt STD Svensk Teknik och Design.
Aktier: 15 400 st Konvertibler: 1 000 tkr

Leif Holmgren

Född 1942, Ingenjör.
Personalrepresentant i AB Ångpanneföreningen sedan 1999. Verksam inom ÄF-Processdesign.
Aktier: 0 st Konvertibler: 200 tkr

Yngve Lundberg

Född 1939, Ingenjör.
Chefskonsult inom ÄF-Processdesign. Styrelseledamot i AB Ångpanneföreningen sedan 1992. Styrelseledamot i Bioenergigruppen i Växjö AB.
Aktier: 1 800 st Konvertibler: 0 kr



Carl-Erik Nyquist

Född 1936, Civilingenjör.

Tidigare VD för Vattenfall AB. Styrelseledamot och styrelseordförande i AB Ångpanneföreningen sedan 2002. Ordförande i organet för kraftsamarbete runt Östersjön BALTREL, styrelseledamot i Vitec AB samt Härnösands Energi och Miljö AB. Aktier: 400 st

Jan-Erik Olsson

Född 1935, Tekn.lic.

Tidigare direktör vid SCAs koncernstab för forskning och teknikutveckling. Styrelseledamot i AB Ångpanneföreningen sedan 1997, vice ordförande sedan 2002. Styrelseledamot i Trebruk AB. Aktier: 0 st

Lars Olsson

Född 1957, Ingenjör.

Personalrepresentant (suppleant) i AB Ångpanneföreningen sedan 2000. Verksam inom ÅF-SPEAB. Aktier: 0 st Konvertibler: 400 tkr

Gunnar Svedberg

Född 1947, Tekn dr. Rektor vid Mitthögskolan.

Professor i energiteknik vid KTH. Styrelseledamot i AB Ångpanneföreningen sedan 2001.

Styrelseordförande i Ångpanneföreningens Forskningsstiftelse sedan 2002.

Styrelseordförande i IRECO AB (Institute for Research and Competence Holding). Ledamot av Ingenjörsvetenskapsakademien, IVA.

Aktier: 0 st

Ledande befattningshavare

Magnus Ankarstrand

Född 1944, Civilingenjör
VD ÅF-Systemdesign sedan 1999
Anställd inom ÅF sedan 1988
Aktier: 200 st Konvertibler: 500 tkr

Jörgen Backersgård

Född 1964, Civilingenjör
VD ÅF-Kontroll sedan 2002
Anställd inom ÅF sedan 1998
Aktier: 40 st Konvertibler: 200 tkr

Elisabeth Ekener Petersen

Född 1963, Civilekonom
Miljöchef sedan 2002
Anställd inom ÅF sedan 1997
Aktier: 0 st Konvertibler: 0 tkr

Jan Eriksson

Född 1959, Civilingenjör
IT-chef sedan 2000
Anställd inom ÅF sedan 2000
Aktier: 0 st Konvertibler: 250 tkr

Karl-Anders Eriksson

Född 1950, Civilekonom
Administrativ chef sedan 1989
Anställd inom ÅF sedan 1988
Aktier: 260 st Konvertibler: 300 tkr

Anders Gabrielsson

Född 1948, Civilekonom
Ekonomidirektör sedan 1986
Anställd inom ÅF sedan 1980
Aktier: 3 690 st Konvertibler: 1 000 tkr

Gunnar Grönkvist

Född 1943, Pol. mag.
VD AB Ångpanneföreningen sedan 1989
Anställd inom ÅF sedan 1982
Aktier: 15 400 st Konvertibler: 1 000 tkr

Per Göransson

Född 1953, Civilingenjör
VD ÅF-VVS Projekt sedan 1990
Anställd inom ÅF sedan 1987
Aktier: 0 st Konvertibler: 1 000 tkr

Mats Junghem

Född 1950, Socionom
VD ÅF-IPK sedan 1997
Anställd inom ÅF sedan 1980
Aktier: 0 st Konvertibler: 500 tkr

Christer Karlsson

Född 1958, Ingenjör
VD ÅF-Elprojekt sedan 1993
Anställd inom ÅF sedan 1984
Aktier: 0 st Konvertibler: 250 tkr

Eskil Larsson

Född 1952, Civilingenjör
VD ÅF-Industrieknik sedan 1999
Anställd inom ÅF sedan 1998
Aktier: 500 st Konvertibler: 500 tkr

Rune Lindberg

Född 1950, Ingenjör
VD ÅF-SPEAB sedan 1998
Anställd inom ÅF sedan 1993
Aktier: 0 st Konvertibler: 400 tkr

Mats Lundström

Född 1953, Civilingenjör
VD ÅF-Processdesign sedan 1991
Anställd inom ÅF sedan 1981
Aktier: 2 340 st Konvertibler: 500 tkr

Leif Nordberg

Född 1944, Ingenjör
VD ÅF-INR sedan 1982
Anställd inom ÅF sedan 1982
Aktier: 0 st Konvertibler: 1 000 tkr

Jan Nordling

Född 1949, Civilingenjör
VD ÅF-Energikonsult sedan 1990
Anställd inom ÅF sedan 1982
Aktier: 1 500 st Konvertibler: 500 tkr

Stig Olsson

Född 1947, M.Sc.
VD ÅF-SIFU sedan 1999
Anställd inom ÅF sedan 1995
Aktier: 0 st Konvertibler: 50 tkr



**Åke Sahlin**

Född 1954, M.B.A.
 VD ÅF-International sedan 1997
 Anställd inom ÅF sedan 1998
 Aktier: 0 st Konvertibler: 450 tkr

Kaj Sandart

Född 1953, Civilingenjör
 Informationschef sedan 1990
 Anställd inom ÅF sedan 1990
 Aktier: 4.100 st Konvertibler: 1 000 tkr

Anders Tysander

Född 1952, Civilingenjör
 VD ÅF-Elteknik sedan 2001
 Anställd inom ÅF sedan 2001
 Aktier: 500 st Konvertibler: 0 tkr

Bo Åsell

Född 1947, Fil.kand.
 VD ÅF-Data sedan 1983
 Anställd inom ÅF sedan 1981
 Aktier: 90 st Konvertibler: 400 tkr

Utländska ledande befattningshavare**Jean-Paul Bernateau**

Född 1944, Civilingenjör
 Président Chleq Froté, Frankrike
 Aktieinnehav i Chleq Froté: 7 procent

Jean-Paul Fraysse

Född 1949, Ingenjör
 Directeur Générale Chleq Froté, Frankrike
 Aktieinnehav i Chleq Froté: 7 procent

Jens Gudum

Född 1942, Civilingenjör
 VD Hansen & Henneberg, Danmark
 Aktieinnehav i Hansen & Henneberg: 17 procent

Angel Iriarte

Född 1956, Ingenjör
 VD Incepal, Spanien
 Aktieinnehav i Incepal: 2 procent

Timo Juvonen

Född 1955, M.Sc.
 VD CTS Engineering, Finland
 Aktieinnehav i CTS: 10 procent

John Leyland

Född 1947, Högscoleingenjör
 VD ÅF-QPS, England
 Aktieinnehav i ÅF-QPS: 18 procent

Arnold Risa

Född 1951, Ingenjör
 VD ÅF-Nielsen og Borge, Norge
 Aktieinnehav i ÅF-Nielsen og Borge: 0 procent

Ryszard Zwierzchowski

Född 1952, Fil.dr
 VD ÅF-Proinstall, Polen
 Aktieinnehav i ÅF-Proinstall: 11 procent

Peter Gitzen

Född 1959, Dipl.-Ing.
 Geschäftsführer ÅF-IPK Engineering, Tyskland
 Aktieinnehav i ÅF-IPK Engineering: 20 procent

Ralf Teuchert

Född 1965, Dipl.-Ing.
 Geschäftsführer ÅF-IPK Engineering, Tyskland
 Aktieinnehav i ÅF-IPK Engineering: 20 procent

På bilden hittar du flera av våra ledande befattningshavare, dock kanske inte i ledande position just här.

ÅF direkt 020 432 432

Koncernhuvudkontor: AB Ångpanneföreningen, Org nr 556120-6474

Tel 08 657 10 00, Fax 08 650 91 18, Fax koncernledning 08 653 56 13

Svenska kontor

Avesta	Luleå
Borlänge	Lund
Borås	Malmö
Ed	Norrköping
Falun	Oskarshamn
Gislaved	Piteå
Gävle	Skara
Göteborg	Skelleftehamn
Halmstad	Skellefteå
Helsingborg	Skövde
Hässleholm	Stenungsund
Jönköping	Storstockholm
Kalmar	Strömstad
Karlshamn	Sundsvall
Karlstad	Söderhamn
Kil	Söderköping
Kiruna	Trollhättan
Kristianstad	Tyresö
Köping	Uddevalla
Linköping	Umeå
Ludvika	Uppsala
	Varberg

Visby
Västerås
Växjö
Åmål
Örebro
Örnsköldsvik

Internationella kontor

Danmark
England
Finland
Frankrike
Guatemala
Laos
Litauen
Norge
Polen
Portugal
Spanien
Sydafrika
Tyskland
Kanada (samarbetsavtal)

För ytterligare adressinformation, www.af.se

Formgivning och produktion:

Frostell & Co i samarbete med

ÅFs informationsavdelning

Foto: Lars Heydecke

Van Deer Giessen du Nord, sid 25

GreatShots, sid 24, 26

Pressens Bild, sid 56

Tryck: Trydells Tryckeri, mars 2002

Upplaga: 18 000 ex

Tryckt på Magno Matt Classic 135g och 250g

Årsredovisningen är tryckt med miljöanpassad

teknik. Pappret är tillverkat av Sappi, som är

certifierat enligt ISO 14001.

Ytterligare exemplar av årsredovisningen

kan beställas via www.af.se

